

Széchenyi István Egyetem
Kautz Gyula Gazdaságtudományi kar
Regionális és Gazdaságtudományi Doktori Iskola

HABILITÁCIÓS TÉZISEK

Dr. Hardi Tamás

MTA KRTK Regionális Kutatások Intézete
tudományos főmunkatárs, osztályvezető

Széchenyi István Egyetem
Kautz Gyula Gazdaságtudományi Kar
egyetemi docens

Győr, 2016

A TUDOMÁNYOS MUNKÁSSÁGOT BEMUTATÓ TÉZISEK

Eddigi kutatói pályafutásom során három fő témacsoport köré szerveződött a tevékenységem: I.) Az államhatárok szerepe a térszerkezet alakításában és a határtérségek integrációs folyamatai; II.) A városfejlődési folyamatok – kiemelten a szuburbanizáció – hatásai; III.) A Duna térség mint európai nagytérség belső integrációs lehetőségeinek vizsgálata, összekapcsolva a Közép-, Kelet-Európa és Balkán térség politikai földrajzának vizsgálatával. E három irány gyakran össze is kapcsolódott, s olyan kutatási témákat eredményezett, mint pl. a határon átnyúló szuburbanizáció, vagy a folyóvízi (dunai) határok geopolitikai szerepének vizsgálata.

Kutatásaim a regionális tudomány témakörébe esnek, de megközelítésem alapvetően a földrajztudomány módszertanát követi. Ezt indokolja a végzettségem, a kutatási témák hazai hagyományai és előzményei. Ha tudományterületek szintjére akarom besorolni a tevékenységemet, akkor a politikai földrajz és a településföldrajz kategóriáit adhatom meg. Ugyanakkor a tisztán „földrajzi” témák ötvözete, a regionális politikában alkalmazható eredményei a regionális tudományhoz állnak közelebb, s ez a tudományágak közti állapot mutatja a regionális tudomány sajátos helyzetét a magyar tudományosságban.

I. AZ ÁLLAMHATÁROK SZEREPE A TÉRSZERKEZET ALAKÍTÁSÁBAN ÉS A HATÁRTÉRSÉGEK INTEGRÁCIÓS FOLYAMATAI

I.1. A kutatás előzményei, a téma indoklása, a kutatás célkitűzései

A napjainkban „határkutatás”-nak nevezett, az államhatárokhöz és határtérségekhez kötődő vizsgálati témák összessége egy sokak által folytatott kutatói tevékenység, amely a nyolcvanas évek végén, a kilencvenes években kapott nagy lendületet, s több diszciplínán is átívelve mára egy jelentős méretű, közös szeletét alkotja a földrajztudománynak és a regionális tudománynak. Nyugodtan elmondhatjuk, hogy napjaink határkutatása, annak tematikus és módszertani bázisa e két tudomány közös gyermeke, bár az egyes témák néhol jelentős mértékben érintenek más tudományterületeket is. Elsősorban a társadalomtudományok és a természettudományok körével találkozhatunk, így a határkutatásokba bekapcsolódó kutatók diszciplináris palettája is széles: a döntő többség a földrajzosok és regionalisták közül verbuválódik, de történészek, jogászok, szociológusok, közgazdászok, hadtudósok, politológusok stb. is megtalálják itt saját témájukat, sőt találkozhatunk az élettudományokhoz, vagy akár a műszaki tudományokhoz kötődő kutatókkal is.

A határkutatási témák felfutó népszerűsége több okra is visszavehető. Eleve úgy tűnik, hogy Magyarországon nagyobb az érdeklődés a téma iránt, mint pl. a szomszédos országokban, s ez származhat sajátos történelmi helyzetünkből. De napjaink tematikus és mennyiségi bővülése sokkal inkább az államhatárok funkcionális átalakulásából, a sokunk számára alapvető élményként megélt „határnyitás”-okból, a más államok területének egyre hétköznapiabb használatából, majd a történelmi jelentőségű uniós és schengeni csatlakozásból ered. Ezek az események olyan történelmi körülményeket teremtettek, amelyek együtt egy negyedszázados periódusban ritkák, s különleges alkalmat teremtenek egy földrajzi jelenség, az államhatár és a határtérségek jellemzőinek, sajátosságainak, változásainak a tanulmányozására. Először érhattük meg azt, hogy az államhatár nem csak térben, de funkcionálisan is változó, dinamikus jelenség, amely a szélesebb társadalmi-gazdasági környezettel kölcsönkapcsolatban áll. (A tisztánlátás érdekében megjegyezzük, hogy az államhatár, mint a nemzetállam intézményének integráns része jogi, védelmi, gazdasági; más megközelítésben elválasztó, összekötő, szűrő, ideológiai funkciókkal rendelkezik. A „funkcióváltozás” nem ezen funkciók elvesztését jelenti, hiszen akkor maga a határ szűnne meg, ami a szuverén nemzetállam lényegének megszüntét jelentené. Funkcióváltozás alatt azt értjük, hogy ezen funkciók súlya, földrajzi helye, gyakorlati megjelenése alakul át.)

Leszűkíthető-e, körvonalazható-e mégis egy sajátos, egységes, a határokkal és határtérségekkel foglalkozó tudományos terület? *Hajdú Zoltán* (1988, 39) a „határtant” (limológia) a politikai földrajzból származtatja, elsősorban a határra, mint az államok közötti érintkezési felületre tekintve, bár megjegyzi, hogy „A különböző elméleti kiindulások következtében ez a politikai határtan meglehetősen összetett, ellentmondásos”, hiszen a sajátos nemzeti álláspontok, érdekek befolyásolták az egyes iskolák alapvető megközelítéseit. Az eltelt 25 év során ehhez még számos (multi)diszciplináris és tematikus megközelítés is társult, úgyhogy a „tan” nem feltétlenül az egységes tudományos részdiszciplínává fejlődés irányába mozdult el, sőt, sok esetben a politikai földrajzi alapjaitól is elszakadt. A témák nagy része már elszakadt az államtól, mint az államhatár által körbevett egységtől, amely a határ természetét alapvetően befolyásolja, s a határt, mint lokális jelenséget vizsgálja.

Így, a témák ismeretében – ha szűkíteni akarunk – a határkutatás avagy határtan terrénumaként azokat a vizsgálati aspektusokat nevezhetjük meg, amelyek célja az államhatár és az általa befolyásolt társadalmi-gazdasági tér, illetve földrajzi környezet természetének, belső összefüggéseinek és külső kapcsolatrendszerének vizsgálata, beleértve ebbe természetesen az államot magát is. Más megközelítés viszont, mikor más kutatási témák vizsgálati terepeként tekintünk a határtérségre, s demográfiai, gazdasági, szociológiai stb. vizsgálatoknál a vizsgált jelenség egyik jellemzője, hogy a határ hatással van rá (pl. *Momsen–Szörényiné Kukorelli–Tímár* 2005). Ezekben az esetekben a „határtan” mint segédtudomány jelenik meg: a határtérség mint egy kutatási területi egység határozódik meg egy más kérdést a központba helyező vizsgálat során. (Pl. a szegénység vizsgálata egy határ menti térségben, ahol a periférián tapasztalható szegénység vizsgálata a lényeg, s nem a határ jelenlétének hatása a szegénység jellemzőire.) Ezt a fejtegetést természetesen nem azzal a szándékkal tesszük, hogy saját kutatásainknak valami sajátos tudomány-rendszertani helyet alkossunk. Célunk csupán az, hogy az egyre terebélyesedő kutatási területen körülhatároljunk egy olyan csoportot, amelybe saját tevékenységünk beletartozik.

A másik, alapvető kérdés, ami határkutatások értékelésénél gyakran felmerül, az a határtérség, mint térfogalom kérdése. A kutatásoknak itt két problémával kell szembesülniük: a) a határ egyik oldalát tekintik-e határtérségnek (ezt nevezhetjük igazán határ menti kutatásnak), illetve összehasonlítják-e a két oldalt, avagy a határ két oldalát együtt, mint egyetlen határtérséget elemzik (határon átnyúló jelleg), illetve b) meddig terjed az ún. határtérség? Ez utóbbi kérdésre is számos válasz született már. Egyes esetekben közigazgatási egységek (határ menti járások, kistérségek, megyék) elemzésére került sor, míg máskor, valamilyen funkcionális elv szerint szabadon soroltak településeket a határtérségbe, általában aszerint, hogy a határ az adott kutatás témájára nézve releváns módon meddig fejtette ki módosító hatását. Nyilván mindegyik lehatárolásnak megvan a maga értelme: intézményi kutatásoknál a közigazgatási lehatárolást nem helyettesítheti más, hiszen az intézmények hatásterülete rendszerint ilyen egységekre terjed ki. Városhálózati, térszerkezeti stb. kutatásoknál ez az út kevésbé járható, ott célszerű kijelölni megfelelő hatásterületet.

A határkutatás tradicionális vonalának a magyar földrajzi hagyományt tekinthetjük, amelynek államtani része ugyan már az első világháború előtt megerősödött. Hunfalvy tanítványaként Czirbusz Géza írta meg *Anthropo-geografia (Czirbusz 1915)* című művét, ezzel már címében is felvállalva a Ratzel (*Ratzel 1887*) által felvázolt földrajzi determinista, organikus államszemléleti irányt, s a magyar politikai földrajzi gondolkodás irányát a német iskola irányába indította el.

Az első világháborút követő békeszerződéssel a történelmi Magyarország területének kétharmadát vesztette el, s az új rend egy rövid horvát–magyar határszakasz kivételével teljesen új határokat szabott meg az országnak. Ilyen mértékű területvesztéssel a magyar politikai elit és a közgondolkodás nem tudott elfogadni, így a két világháború között a revízió gondolata folyamatosan

életben maradt. A magyar földrajztudomány számára az államhatárok kérdése ekkor vált központi témává, nyilván politikai indíttatásra. A tudományos igényű elemzések az objektivitás erejével próbálták a nemzetközi közvéleményt, illetve a döntési helyzetben lévő hatalmakat befolyásolni (Hajdú 2000). Teleki Pál földrajztudósként, kultuszminiszterként, miniszterelnökként egyaránt azt az álláspontot képviselte, hogy egy esetleges új nemzetközi döntés során a tudományos érvek hozzásegítik Magyarországot ahhoz, hogy legalább a magyar etnikai többséggel bíró területeket visszakapja. Ugyanakkor a Kárpát-medence területi egységét mint a magyar földrajz egyik alaptézisét hirdette meg. Érveit híres „vörös térképén”, valamint politikai röpirat stílusban megírt művein keresztül kívánta elfogadtatni a béketárgyalásokon, illetve később (Teleki 1920; 1921; 1937). Világosan látta, hogy ezt a célját pusztán a magyar államterületről szóló ismeretekkel nem érheti el, így kutatását, adatgyűjtését Közép- és Délkelet-Európára is kiterjesztette, s a munkák elvégzésére létrehozta az Államtudományi Intézetet (Teleki 1937; Rónai 1989). A politikai földrajz másik kiemelkedő személyisége Prinz Gyula volt, akinek munkássága alapvető jelentőségű a határvonal szemlélet kialakításánál, a határörvidékek tipizálásánál (Prinz é.n.; Hajdú 1980). A határkérdések más földrajzi kutatási témákat is átszőttek, így pl. a gazdaságföldrajzzal, településhálózattal, közigazgatással, vonzaskörzetekkel foglalkozó kutatásokat is (Hajdú 1982; 1987).

A második világháború előtti, alatti határváltozások, majd a második világháború utáni béketárgyalások előkészítésének rendezési reményei folyamatos munkát adtak a határkérdésekkel foglalkozó magyar geográfusoknak. A szocializmus időszakában viszont nemcsak a határkérdések, hanem általában a politikai földrajz is háttérbe szorított kutatási témává vált.

A határkutatás új korszaka a nyolcvanas években kezdődött el. Nem a politikai földrajz vonala mentén, hanem a területfejlesztés, a regionális tudomány kezdeményezésére. Az MTA Regionális Kutatások Központjában, Enyedi György vezetésével megvalósuló, kormányzati anyagi támogatást is élvező átfogó kutatási program a „speciális” térségek társadalmi-gazdasági folyamatait vizsgálta, s ezen belül egy jelentős részt szenteltek a megye és államhatár menti térségeknek. A munka eredményeinek bemutatására rendezett konferencia (Szombathely, 1986. november 4–5.) az eredmények pusztán bemutatásán túl mintegy programot hirdetett a határtérségek kutatására, annak főbb súlypontjaira. Ezek közül több ma is megállja a helyét, s jelen körülményeink között is érvényes iránynak minősül (Erdősi–Tóth szerk. 1988). Bár az eredeti kutatási terv nyilván egy viszonylag elzárt térség állapotának felmérésére irányulhatott, de a konferencián már olyan előadások is elhangzottak, amelyek az államhatár mindkét oldalával foglalkoztak. A nyolcvanas évek második felében tehát a speciális térségek területfejlesztési igénye „csempészte vissza” a határok témáját tudományos életbe, s ez a konferencia mérföldkő volt a határkutatás szempontjából.

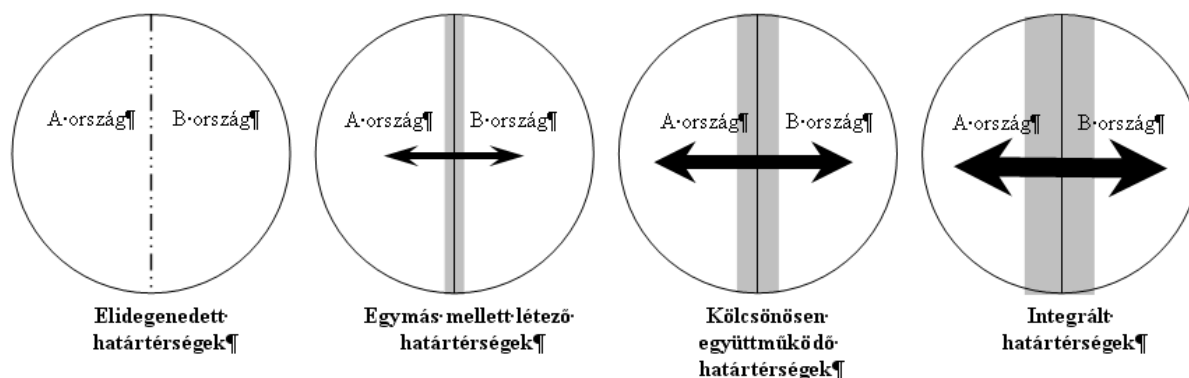
A rendszerváltás és az azt követő évtized a határkutatások erőteljes fellendülését hozta magával. A téma népszerűségét mi sem jelzi jobban, minthogy a Sikos T. Tamás és Tiner Tibor által szerkesztett, „A kelet-közép-európai határ menti térségek kutatásának válogatott bibliográfiája” c. összefoglaló mű (Sikos T.–Tiner 2009) 450 szerzőtől 1100 művet hivatkozik meg, igaz nem valamennyi magyar szerző, hanem számos közülük olyan külföldi alapmű, melyre a hazai kutatók rendre hivatkoznak, illetve külföldi és magyar szerzőtársak által, általában térségünkről írt művek.

A saját határkutatásaim a doktori disszertációtól kezdve azt a kérdést helyezték a középpontba, hogy a határok átjárhatóságának javulása eredményezi-e a korábban szétválasztott területek újbóli funkcionális összekapcsolódását, az integrált határtérség létrejöttét? Ha igen, akkor ez hol, s mely körülmények között jöhet létre, s az integráció mely szintje valósulhat meg?

A kérdés megválaszolásához alapmodellként elfogadtuk Oscar J. Martinez (Egyesült Államok) határtérség integrációs modelljét, amelyet elsősorban az USA–Mexikó határtérségek vizsgálata során

dolgozott ki. Dinamikus definíciója a határtérség különböző szinten integrált típusait a határon átnyúló interakciók számából és mélységéből vezeti le, s megkülönböztet elidegenedett (a határ funkcionálisan zárt, az interakciók teljesen vagy csaknem teljesen hiányoznak, a két oldal lakói teljesen idegenként tekintenek egymásra); egymás mellett létező, kölcsönösen együttműködő és integrált határtérségeket (Martinez 1994, 3)¹.

1. ábra: Martinez határtérség kategóriái



Forrás: Martinez 1994 alapján szerk. Hardi

Úgy gondoljuk, Martinez határtípusai kiválóan alkalmazhatók az egykori szocialista országok határtérségeire, hiszen az elmúlt negyed évszázadban sokat változott a határtérségek helyzete. A rendszerváltás előtti időszakban az egyes államhatárok interakciós jellege eltért egymástól. „Teljesen elzárt” (alinated) határtérségekről nem beszélhettük már a nyolcvanas években sem, de kétségtelen, hogy a napi szintű vagy rendszeres határátlépés csak a népesség egy szűk köre számára volt lehetséges. Míg a szovjet–magyar és az osztrák–magyar határon erősen korlátozták az átjárhatóságot, addig a szlovák–magyar viszonylat már a hetvenes évektől szabadabb volt. Valójában valamennyi határszakaszunkat az „egymás mellett létező” (co-existent) kategóriába sorolhatjuk a hetvenes és nyolcvanas években, de bizonyos szakaszokon a központosított állam hozzájárult bizonyos könnyítésekhez, pl. a határtérségben élők rendszeres határátlépéséhez, esetleg munkaügyi ingázásához. A rendszerváltás időszakában léptek határtérségeink az „interdependent borderland” szakaszában, s ez a séma fejlődött ki térségünkben. Az uniós csatlakozást követően láthatjuk a határok egyes szakaszain, hogy elindultak az „integrated borderland”, tehát az egységes, integrált határtérség irányába, de ez csak szűk területeken, kis léptékben jöhetett létre. Martinez egyes kategóriái nem csupán egy időbeli változás egyes állomásai, hanem a határtérségek egyediségét követve térbeli típusok is lehetnek (Hardi 2001). Tehát különböző földrajzi adottságú határ menti térségek eltérő eséllyel rendelkeznek arra, hogy összekapcsolódó, határon átnyúló régiót alakítsanak ki.

Martinez elméletének másik fontos eleme a „borderland society”, a határtérség társadalmának bemutatása. Ebben a társadalomban beszélhetünk ún. „national borderlanders” és „transnational

¹ Co-existent (Stability is an on and off proposition. Border remains slightly open, allowing for the development of limited binational interaction. Residents of each country deal with each other as casual acquaintances, but borderlanders develop closer relationships), interdependent (Stability prevails most of the time. Economic and social complementarity prompt increased cross-border interaction, leading to expansion of borderlands. Borderlanders carry on friendly and cooperative relationships) and integrated borderlands (Stability is strong and permanent. Economies of both countries are functionally merged and there is unrestricted movement of people and goods across the boundary. Borderlanders perceive themselves as members of one social system) (Martinez 1994, 3).

borderlanders”² csoportjáról, akik aránya a határtérség integrációs szintjével áll kapcsolatban. Míg az az elzárt határtérség esetében gyakorlatilag nincs olyan személy, aki az utóbbi csoportba tartozna, addig az „integrated” kategóriában magas azok aránya, akiket „transnational borderlander”-nek nevezhetünk.

A shengeni csatlakozás, a határnyitás lehetővé tette, hogy egyre sűrűbb és mélyebb interakciók alakuljanak ki határtérségeinkben. Mindennapi tapasztalataink azt mutatják, hogy a jellegzetes transnational borderlanders csoportja csak nagyon szűk területeken, s kis számban jött létre, s ezek a kapcsolatok aszimmetrikusak. Az elmúlt húsz év fontos jellegzetessége térségünkben, hogy miközben a határok elválasztó szerepe csökkent, egyre érezhetőbben erősödött a nacionalizmus, s a kinyíló határok felerősítették a veszélyérzetet is a másik oldallal szemben. Ez mindenképpen fékezi az integrációs folyamatot, hiszen megakadályozza pl. a határon átnyúló infrastruktúra fejlesztését (új átkelők, utak, hidak stb. építése).

A szlovák–magyar határtérség témánk szempontjából azért érdekes, mert Magyarország határai közül itt találjuk meg elsőként azokat a térségeket, amelyek leginkább közelítenek Martinez „integrated” kategóriájához, itt talán a legmagasabb azoknak a személyeknek a száma, akik napi szinten „használják” a határ másik oldalát, s itt alakult ki legnagyobb arányban a „transnational borderlanders” csoportja. Igaz, az aszimmetria jelentős: az előrehaladott integráció elsősorban a szlovák–magyar határ nyugati szakaszára igaz, s ott is a nagyobb városok vonzáskörzetére, másrészt a jelentős számú és mélységű interakció elsősorban a szlovák oldal sajátja.

Fontosnak tartjuk megjegyezni, hogy Martinez elmélete egy nyugat-európai nemzetfelfogást tükröz, amely a politikai nemzet kategóriájára épít. Térségünkben ugyanakkor erősebb a nyelvi/kulturális nemzetfelfogás és nacionalizmus, ami a nemzet részének tekinti a nem az állam területén élő, de a kulturális/nyelvi nemzethez tartozókat is (pl. a szlovákiai magyar nemzeti kisebbséget). A kisebbség is az anyanemzet részének érzi magát, s jellemző, kevésbé azonosul politikai nemzetével. Mint látni fogjuk a tanulmányban, a transnational borderlanders csoportja elsősorban a kisebbségek bázisán alakul ki, így sajátosan értelmezhető a „transnational” jelző térségünkben. Esetünkben ez a csoport nem azért válik „transnational” csoporttá, mert átjár a határ másik oldalára, s adoptálja a másik nemzet nyelvét, kultúráját stb., hanem eleve odatartozónak (is) érzi magát, míg a saját államának nyelve és kultúrája az, amit átvett, adoptált (iskolában, vegyes etnikumú családokban, lakókörnyezetben).

Vizsgálataim elsősorban az osztrák–magyar és szlovák–magyar határtérségekben zajlottak az elmúlt közel két évtizedben, természetesen gyakori kontrol kitekintéssel Európa más határtérségeire is.

I.2. A kutatásban alkalmazott módszerek bemutatása.

A kutatási téma több projekt során került kivitelezésre. A doktori disszertációm alapjául szolgáló kutatásoktól kezdve, melynek során számos interjút (intézmények, hivatalok, önkormányzatok körében), dokumentum és irodalomelemzést készítettem, több olyan nagy projektet vezettem, amelyeknek az előbb említett módszerek mellett részét képezték kérdőíves felmérések is az alábbiak szerint:

² „National borderlanders are people who, while subject to foreign economic and cultural influences, have low-level or superficial contact with the opposite side of the border owing to their indifference to their next-door neighbours or their unwillingness or inability to function in any substantive way in another society. Transnational borderlanders, by contrast, are individuals who maintain significant ties with the neighbouring nation; they seek to overcome obstacles that impede such contact and they take advantage of every opportunity to visit, shop, work, study, or live intermittently on the ‘other side’.” (Martinez 1994, 6)

- A határra, határtérség társadalmára vonatkozó kérdéseket lakossági kérdőívekben tettünk fel a határ mentén élők számára. Ezek a határon átnyúló kapcsolatrendszereket, utazási szokásokat, attitűdöket vizsgálták, esetenként 1500–2000 fős mintákon, jellemzően a határ mindkét oldalán. 1998-ban egy osztrák kutatóintézetrel közösen az osztrák–magyar határon, majd ugyanott 2005-ben, majd 2008-ban a szlovák–magyar határon. 2012-ben egy speciális eset, a határon átnyúló szuburbanizáció vizsgálatára került sor lakossági kérdőíves módszerrel Pozsony szlovákiai és magyarországi előterében. A lakossági kérdőívek reprezentatív mintán készültek, általában a reprezentativitást településhálózati mutatók, a határtól való távolság zonációja, illetve a népesség szociológiai összetétele alapján biztosítottuk.
- A határon átnyúló ingázás vizsgálatát először 1999-ben végeztem el, mikor a határállomások adatgyűjtése alapján becsültem az ingázó forgalmat Ausztria és Magyarország között. Ennek eredményeit a doktori disszertációmba dolgoztam be. 2005-ben egy osztrák–magyar Phare támogatású projekt részeként a legális és illegális ingázó munkavállalók körében (500 fős minta), majd Esztergom vonzáskörzetében 2007-ben, illetve a szlovák–magyar határ mentén 2008-ban. Ezen kérdőívek mintái nem tekinthetők reprezentatívoknak, mivel nem ismerhetjük az alapsokaságot. A téma jellegéből adódóan hólabda módszerrel kerültek lekérdezésre.
- A külföldi munkaerőt alkalmazó vállalkozások megkérdezésére is sor került, kérdőíves módszerrel 2007-ben, Esztergom magyarországi vonzáskörzetében.

A térszerkezeti vizsgálatok során számos hazai és nemzetközi statisztikai adatot dolgoztam fel. Ehhez elsősorban térinformatikai eszközöket (Mapinfo Professional program) használtam. Ezzel, nyilván a nagy, térbeli, szerkezeti elemeket vázolhatom fel. Új elem, hogy az egyes lokális szintű vizsgálatokba bevontam a légi felvételek térinformatikai elemzését is, melyek segítségével vizsgálhatjuk, hogy a határtérség funkcionális átalakulása, a változó területhasználat hogyan hat a határtérség környezeti átalakulására.

1.3. A kutatási eredmények áttekintése, az azokból levont következtetések bemutatása az új tudományos eredmények kiemelésével

Tézis I/1: *Az államhatárok politikai, jogi átjárhatóságának változása nem okozza automatikusan a határ menti térségek integrációs szintjének gyors és radikális változását. Az átjárhatóság változása nem egyirányú folyamat. A határ menti térségek integrációja számos tényezőtől függ. Ezek megléte esetén a zárt határ korszakát is „átvészeli” egy régió, hiánya esetén a nyitott határ mellett sem alakulnak ki nagyszámban határon átnyúló interakciók. A két végpont közötti skálán számos, a legtöbb esetben aszimmetrikus állapot alakulhat ki.*

Az államhatárok jogi átjárhatóságának javulása nem hozza magával automatikusan a határon átnyúló interakciók számának és mélységének növekedését. Ezek a jelenségek megfelelő feltételek esetén erősödhetnek meg. Tehát valódi, határon átnyúló térség (integrated border region) a határ mindkét oldalát a mindennapi életben igénybe vevő lakosokkal (transnational borderlanders) csak speciális esetekben alakulhatnak ki, s általában a lokális tér (maximum egy városi vonzáskörzet vagy kistérség mérete) nagyságrendjét nem haladják meg. Maga, a fent jelzett lokális tér kialakulása jelenti a határtérségek integrációját. Ezen túl a kapcsolatrendszerek, interakciók a nemzetközi migráció és kapcsolatok fogalmkörébe tartoznak.

A „határon átnyúló” jelenségek vizsgálata földrajzi értelemben a határtérségekre koncentrálnak. Határtérség alatt gyakran a határral érintkező közigazgatási egységeket (pl. megye, kistérség, járás) értik különböző szerzők. Mivel kutatásaink jellemzően funkcionális indíttatásúak, ezért, ha mód volt rá, a határtérség funkcionális megközelítését vettük alapul, mely szerint ez a fogalom arra a földrajzi területre vonatkozik, amelynek mindennapi életére alapvető befolyást gyakorol egy vagy több

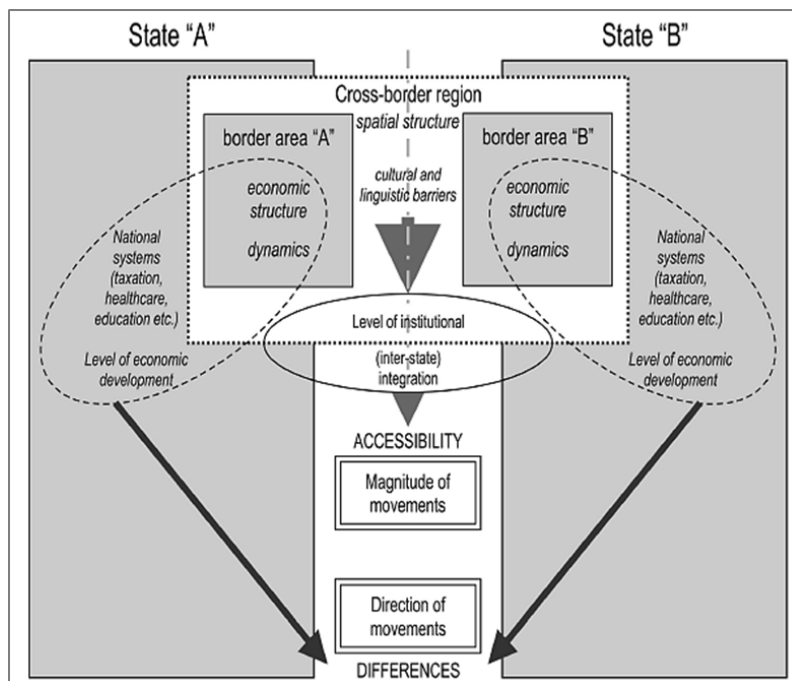
államhatár közelsége. A határon átnyúló társadalmi interakciók alatt azokat a mozgásokat és kapcsolatokat értjük, amelyek a határ eltérő oldalain, a határtérségben élő személyek és működő vállalkozások, intézmények között valósulnak meg. Mivel a határon átnyúló lokális terek vizsgálatát végezzük, ezért az interakciók közül azokat kell figyelembe vennünk, amelyek az egyik határtérségből indulnak, s a szomszédos határtérséget célozzák, s a napi kapcsolatok szintjén mozognak.

Egy államhatár gyakorlati átjárhatósága számos tényezőtől függ. A természeti földrajzi elemek (folyó, hegység, mocsár) csak nehezítik a közlekedést napjainkban, de történelmi léptékben alapvetően befolyásolják a kialakult térszerkezetet: hol alakultak ki az alapvető csomópontok, s köztük milyen vonalvezetéssel jöttek létre az áramlási pályák, s azok hol metszik az államhatárt. A térszerkezet határozza meg elsődlegesen, milyen átkelési lehetőségeket találunk, vannak-e, s ha igen, milyen utak, hidak, alagutak stb., amelyek lehetővé teszik a fizikai átjutást az államhatáron. Fontos kérdés egy határtérségben, hogy kialakult-e a kisléptékű hálózatok rendszere (kis utak, határátkelőhelyek), amelyek a közvetlen átjutást biztosítják, vagy csak a nagy, központok közötti tengelyek és határátkelők állnak rendelkezésre, ami a két határtérség között mozgó személyek számára idővesztést és utazási távolság növekedést jelent.

Az államhatáron átnyúló interakciók gyakran aszimmetrikusak: a határ egyik oldalán élők intenzívebben használják a szomszédos határtérséget, mint a másik ország lakosai. Olyan, határon átnyúló lokális terek alakulnak ki, amelyek aszimmetrikusan értelmezhetők. A „transnational borderlander” társadalmi csoport kialakulása szempontjából eltérőek a lehetőségek egy határ két oldalán, még nyitott határ esetén is.

Az államhatárok funkciói (jogi, szűrő, rendszereket elválasztó és összekötő funkciók) folyamatosan jelen vannak, amíg a nemzetállami forma létezik, de időről időre változnak, kombinációik, prioritásaik átalakulnak, ami a határ átjárhatóságát befolyásolja. Így a kialakult integrációs szint is csak az adott politikai-történelmi körülmények között értelmezhető.

2. ábra: A határon átnyúló interakciók kialakulásának, az irány és erősség meghatározásának modellje



Forrás: Saját szerkesztés. Megjelent: Hardi (2010)

I.4. A kutatáshoz kapcsolódó válogatott publikációk

Hardi T (2017) Asymmetries in the formation of the transnational borderland in the Slovak-Hungarian border region In: Boesen E, Schnuer G (szerk.) *European Borderlands: Living with Barriers and Bridges*. 212 p. London; New York: Routledge, pp. 176-192.

Hardi T (2015) Határok és határtérségek kutatása Magyarországon a rendszerváltástól napjainkig In: Pap Norbert (szerk.) *Geopolitikai gondolkodás a magyar földrajzban (1989-2014)*. 139 p. Pécs: IDResearch Kft.; Publikon, pp. 25-44.

Hardi T (2012) Cross-border suburbanisation: The case of Bratislava In: Csapó T, Balogh A (szerk.) *Development of the Settlement Network in the Central European Countries: Past, Present, and Future*. 314 p. Berlin; Heidelberg: Springer Verlag, pp. 193-206.

Hardi T, Lados M, Tóth K (szerk.) (2010) *Magyar-szlovák agglomeráció Pozsony környékén = Slovensko-maďarská aglomerácia v okolí Bratislavy*. Győr; Somorja: MTA RKK Nyugat-magyarországi Tudományos Intézet - Fórum Kisebbségkutató Intézet, 223 p.

Hardi T (2010) *Cities, Regions and Transborder Mobility Along and Across the Border* Pécs: Centre for Regional Studies of the Hungarian Academy of Sciences, 27 p. (Discussion Papers; 82.)

Hardi T, Hajdú Z, Mezei I (2009) *Határok és városok a Kárpát-medencében*. Pécs; Győr: MTA Regionális Kutatások Központja (MTA RKK), 374 p.

Hardi T, Tóth K (szerk.) (2008) *Határaink mentén: A szlovák-magyar határtérség társadalmi-gazdasági vizsgálata*. Somorja: Fórum Kisebbségkutató Intézet, 283 p.

Hardi T (2009) Changing Cross-Border Movements on the Slovakian-Hungarian Border Region, after the EU accession: General problems and regional issue In: Sobczykński M (szerk.) *Historical Regions Divided by the Borders: General problems and regional issue*. 249 p. Lodz; Opole: Uniwersytet Łódzki; Instytut Slaski w Opolu, pp. 175-186. (Region and regionalism; 9.1.)

Hardi T, Lampl Zs (2008) Határon átnyúló ingázás a szlovák–magyar határtérségben. *TÉR ÉS TÁRSADALOM* 22:(3.) pp. 109-126. IX. Gazdaság- és Jogtudományok Osztálya A

Hardi T (2007) Euroregions in Hungary. *MORAVIAN GEOGRAPHICAL REPORTS* 15: pp. 32-42. Q3

Hardi T (2005) Grenzüberschreitende Pendlerei, erwerbstätigkeit im Österreichisch-Ungarischen Grenzraum. *TÉR ÉS TÁRSADALOM* 19:(2) pp. 199-218. IX. Gazdaság- és Jogtudományok Osztálya A

Hardi T (2004) Az államhatárokon átnyúló régiók formálódása. *MAGYAR TUDOMÁNY* 49: pp. 991-1001. IX. Gazdaság- és Jogtudományok Osztálya B

Hardi T, Rechnitzer J (2003) Les problemes posés par la coopération transfrontaliere dans différents types de régions frontalières hongroises a la lumiere des Accords de Schengen. *MOSELLA* 27:(3-4) pp. 125-133.

II. VÁROSOK – SZUBURBANIZÁCIÓ

II.1. A kutatás előzményei, a téma indoklása, a kutatás célkitűzései

A lakóhelyi szuburbanizáció ma már általános jelenségnek mondható Magyarország nagyvárosai körül. A városi lakosok közeli településekre történő kiköltözése mellett a gazdaságilag fejlődő városi térségekbe az ország más részeiből áttelepülő népesség egy része is a város helyett valamelyik közeli települést választja lakóhelyül. A szakirodalomban eltérő véleményeket találunk arra nézve, hogy hazai városaink szuburbanizációs tendenciái megegyeznek-e a nyugat-európaival, avagy jelentős mértékben eltérnek azoktól (*Timár–Váradi* 2000). Általában a városfejlődés fő tendenciái hasonlóak, bizonyos közép-európai sajátosságokkal, amelyek térségünk sajátos történelmi, társadalmi-gazdasági fejlődéséből, s mindezek megkésetttségéből ered (*Enyedi* 1988; *Rechnitzer* 1994). Hasonlóan izgalmas kérdés, hogy Magyarországon belül vidéki városaink szuburbanizációja miben különbözik a budapesti folyamatoktól, másfelől az egyes vidéki városok szuburbanizációs folyamatai között tapasztalhatók-e jelentős eltérések? Véleményünk szerint a kilencvenes évek során zajló folyamatok sok szempontból hasonlóak, mint más országokban, hasonlóak a hajtóerők, a jelentkező problémák, sok jellemzőjükben viszont mások. A szerző által többször vizsgált Győr és agglomerációja esetében nagyon sok egyezést tapasztalhatunk a Budapest környékén leírt folyamatokkal (*Dövényi–Kovács* 1999).

Ugyanakkor vidéki városaink szuburbanizációja lényegesen kisebb léptékű, mint a szakirodalomban fellelhető külföldi példák, mint ahogy a vidéki városi népesség koncentrációja is kisebb a klasszikus példákban szereplő urbánus térségekre jellemző mértéknél. Vidéki városaink szuburbanizációja egy olyan időszakban indult meg, amikor a hazai gazdaság egy erős visszaesésen ment át, ami a népesség jelentős részének elszegényedéséhez vezetett, s a természetes népességfogyás jellemzi a demográfiai állapotokat (*Bajmócy–Hegedűs* 2008).

A vállalkozások és a lakosság kitelepülésének alapját az ingatlanpiaci változások idézik elő elsősorban. A lakóhelyi szuburbanizációban a kiköltözés hajtóerejét több megközelítés szerint is értékelhetjük. Ha térgazdaság alapvető elméleteit figyeljük, akkor a háztartások lakóhely választásuk során két fontos tényezőre vannak tekintettel e neoklasszikus megközelítés szerint (*Lengyel–Rechnitzer* 2004): a munkába járás költségére (idő, távolság és a közlekedési mód szabályozza), valamint az ingatlannal kapcsolatos költségekre, amely összefüggésben van az ingatlan nagyságával és elhelyezkedésével.

A kilencvenes évek során a lakás- és telekpiac átalakult, szinte kizárólagos volt a családok önerős lakásépítése, a bérlakás-állomány jelentős részét privatizálták, s csak egészen kevés számban épültek új bérlakások. Mindezek eredményeként a lakáspiac meglehetősen torz képet mutatott, bérlakáspiacról pedig nem is beszélhetünk. Kutatásaink során kialakult véleményünk szerint a szuburbanizációs folyamat az ingatlan kereslet, s így ezzel egyidejűleg nyilván a kínálat jellemzőinek változásán alapul, vagyis egy gyenge, tőkehiányos ingatlanpiac esetén nem lehet jelentős mértékű, viszont a fellendülő gazdaság, az új évezred elején jelentkező ingatlanpiaci növekedés, a könnyen hozzáférhető, olcsó hitelek fellendítették a szuburbanizációt is. A 2008 végén beköszöntött válság ingatlanpiaci kiteljesedése napjainkban tapasztalható, így annak szuburbanizációs hatásairól jelenleg még nincsenek egzakt ismereteink. Ezeket a lehetséges hatásokat mindenesetre becsülhetjük, átgondolhatjuk.

Foglalkoznunk kell ugyanakkor azzal is, hogy a szuburbanizáció jelensége a városfejlődési folyamat része, s mint ilyen, nem jelent állandóságot, hanem maga is térben és időben változik, s ez a változás viszonylag gyors lehet. Tehát a növekedés megállhat, sőt csökkenésbe is fordulhat át, új ingatlanpiaci folyamatok indulhatnak be. A viszonylag rövid idő alatt, hasonló korösszetételű és szociológiai jellemzőkkel bíró (szegregált) népesség érzékenyebbé teszi a településeket egyes válságjelenségek irányába.

Ezeket a tényeket felismerve napjainkban erősödnek azok a kritikai nézetek, amelyek szuburbán kiköltözés, városterjedés negatívumait, s fenntarthatatlanságát hangsúlyozzák. Nézetünk szerint valóban léteznek ezek a negatív jelenségek, de térségünk városai és urbánus térségei nem olyan méretűek, hogy ezek a negatívumok fatális eredménnyel zárulnának. Ahogyan a robbanásszerű városnövekedés sem teremtett térségünkben élhetetlen városokat (hasonlóan amerikai városnegyedekhez vagy harmadik világbeli városokhoz), úgy a szuburbanizáció problémái is kezelhetőek maradnak, amennyiben azokat időben felismerjük, s összehangolt válaszokat adunk rájuk, de Magyarországon a vidéki agglomerációk települései között nincs érdemi, összehangolt tervezés, s nincs agglomerációt lefedő közigazgatási egység sem, bár ennek többféle típusa lenne elképzelhető (*Somlyódyné Pfeil* 2012).

Különleges helyzetet teremt, amikor a nagyváros közvetlenül az államhatár mellett helyezkedik el, s így a terjeszkedésének a politikai tér szab határt. Kifejezetten erősíti ezt a helyzetet, ha a határ a város természetes növekedési irányába, a földrajzi és/vagy közlekedési lehetőségek irányába esik. A határ megnyitása így óhatatlanul a szuburbanizáció másik állam határvidékére való kiterjedését vonja maga után. Itt azonban a szuburbanizáció hatásainak speciális helyzetével találkozhatunk. A beköltöző népesség nem csupán szociológiai jellemzőiben, hanem állampolgárságában, nyelvében is különbözik, s költözési motivációi között szerepelnek olyan pillanatnyi gazdasági előnyök is, amelyek országon belül nem adóttak (valutaárfolyam, árszínvonal különbsége).

A hazai szuburbanizációnak egy különleges, új esete Pozsony határon átnyúló terjeszkedése (*Hardi–Hajdú–Mezei* 2009). Az államhatárok elválasztó szerepének csökkenésével, az uniós tagállamok közötti átjárhatóság javulásával a különleges földrajzi helyzetben lévő (határ mellett elhelyezkedő) nagyvárosok életjelenségei áttérjedhetnek a határon. Vannak már erre példák Európában, bár nem nagy számban (pl. Trieszt esete). Nem is annyira a folyamat léptéke vívja ki a figyelmünket, mint inkább a különlegessége. Pozsony esetében egy dinamikusan növekedő fővárost csak az államhatár választott el egy olyan térségtől, amely a saját államában (Magyarországon) vidékinek számított. Így az ingatlanárakban jelentős különbség mutatkozott, ami megindította a vállalkozó szellemű pozsonyi családok kitelepülését a Mosonmagyaróvári kistérség határhoz közeli településeire (Rajka, Dunakiliti stb.).

A szuburbanizáció tehát egy gyors folyamat, amelynek nem csupán okai, de hatásai is érdekesek a kutató számára. A határon átnyúló változata pedig még különlegesebb élethelyzeteket teremt, s felerősítheti ezeket a hatásokat pozitív és negatív irányban egyaránt.

Kutatásaim során így elsősorban a hazai vidéki szuburbanizáció térbeli jellemzőit, hatásait vizsgáltam, összevettem a Budapest környéki folyamatok jellemzőivel, s különleges esetként, a határon átnyúló szuburbanizáció jelenségét elemeztem. További munkáim során elsősorban a városok szétterjedési folyamatának tájképi, környezeti következményeit szeretném vizsgálni a településeken belül és kívül egyaránt, valamint azt a jelenséget, hogy az agglomerációk peremén olyan településeket találunk, amelyek erősen periferizálódnak, veszítik a népességüket, s az agglomeráció „elszívja” azok erőforrásait.

II.2. A kutatásban alkalmazott módszerek bemutatása

A témában 2000 óta számos kutatási projektet vezettem, illetve vettem részt ilyen munkákban. Területi értelemben több esetben vizsgáltam a Győr környéki szuburbia kialakulási és fejlődési folyamatait. Egy kutatási projektben Budaörs, a tipikus agglomerációs központ fejlődése, fejlesztése kapcsán vizsgáltuk a fővárosi agglomeráció nyugati felének települési kapcsolatrendszerét. A teljes országra kiterjedően egy OTKA kutatás (*Somlyódyné Pfeil* [szerk.] 2012), valamint egy TÁMOP kutatás

(Szirmai [szerk.] 2015) résztvevőjeként vizsgáltam a vidéki nagyvárosok szuburbiáit, valamint az agglomerációkban zajló ingázási mozgások térbeli mintázatainak átalakulását.

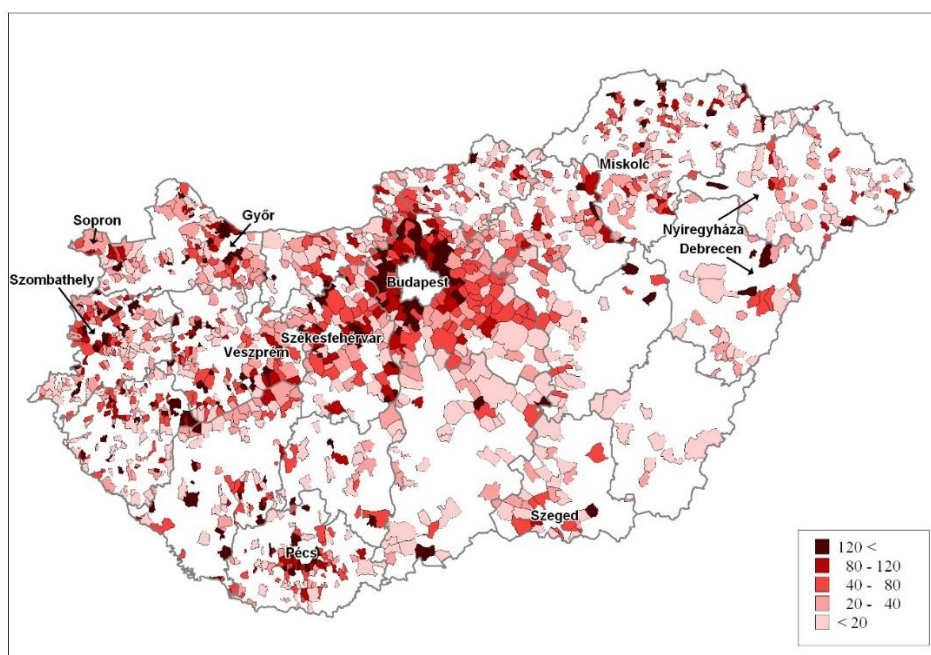
Módszereink között több évben is vettünk fel lakossági kérdőíveket. 2002-ben és 2005-ben Győr környékén vizsgáltuk a kiköltözés motivációit, a lakók közlekedési szokásait, elégedettségét új lakóhelyükkel. Hasonló kérdőíves felmérést folytattunk Pozsony hazai és szlovákiai előterében. Jelentős számú önkormányzati és szolgáltatói interjút készítettem több kutatás keretében is a szuburbán települések vezetőivel a vizsgált térségekben. A Széchenyi István Egyetem Közlekedéstudományi Tanszékével közös kutatás során az agglomerációs közlekedés vizsgálatára a közutakon megállítós módszerrel, a tömegközlekedési eszközökön utasszámlálás segítségével térképeztük fel a térség közlekedési szokásait. A statisztikai adatok elemzése során elsősorban a demográfiai, vándorlási adatokat, az építészeti adatokat, valamint a népszámlálásokból kinyerhető ingázási adatokat elemeztük. Részben az elsődleges és másodlagos adatok, részben a légi felvételek területi fedettség adatainak feldolgozására használtunk GIS eszközöket, módszereket is.

II.3. A kutatási eredmények áttekintése, az azokból levont következtetések bemutatása az új tudományos eredmények kiemelésével

Tézis II/1: *A nyugat-európai tendenciákat követve, kissé megkésve, de Magyarországon is meghatározó méretűvé vált a szuburbanizáció, s ez lett napjaink egyik legfontosabb településhálózat-formáló tényezője.*

A 2000-es években jelentős szuburbanizációs folyamat indult el Magyarországon. Jelentős vándorlási nyereséggel elsősorban a nagyvárosok agglomerációi rendelkeztek, a főváros és nagyvárosaink tipikusan vándorlási veszteséget szenvedtek el. A 2008-as válság után a folyamatok mérsékeltebb ütemben ugyan, de folytatódtak, s kapcsolatok bonyolultabbak lettek. A városok újra vándorlási céllá váltak, de elsősorban a fővárosban és az északnyugat-magyarországi nagyobb városokban.

3. ábra: *A pozitív vándorlási egyenleget felmutató települések Magyarországon 2002–2007 között (vándorlási nyereség: fő/1000 lakos)*



Forrás: KSH adatok alapján saját számítás és szerkesztés.

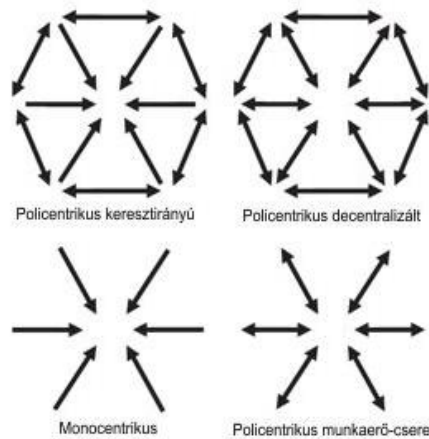
Ettől függetlenül valódi növekedést és policentrikus agglomeráció fejlődést csak a főváros térségében tapasztalhattunk, azt követően még Győr és agglomerációja mutat ilyen irányú fejlődést. Fontos, hogy nagyságrendi eltérés van a fővárosi és nagyvárosi agglomerációk népességszáma között. Míg a Budapesti agglomeráció 2,5 millió ember otthona, addig a nagyobb vidéki várostérségek alig haladják meg a 200 ezer lakost. Győr és agglomerációjának népességszáma növekszik. A többi vidéki nagyváros körül kialakult ugyan a szuburbán zóna, de ezen agglomerációk teljessége vesztí a népességét, s a kapcsolatrendszerek sem a policentrizmus irányába mozdultak el, hanem csak a hagyományos város-agglomeráció centralizált kapcsolati mintázatot mutathatjuk ki. Erre legalkalmasabb a munkahelyi ingázás térbeli irányainak kimutatása.

A nagyvárosi térségek ingázói esetében az ingázók számának növekedéséért nagymértékben felelős a robbanásszerű lakóhelyi szuburbanizáció, melynek közvetlen következménye az ingázó életmód vállalása. Ebben az esetben a lakóhely minőségi váltásáról van szó, amely messzemenően hozzájárul a magasabb életminőséghez. Ugyanakkor a váltással együtt bekövetkező életmód váltás a jól-lét szempontjából negatív elemeket tartalmaz. Elemzésünkéből láthatjuk majd, hogy a lakóhely megválasztásával összefüggő ingázás nagymértékben csökkenti a családra fordítható időt, általában a szabadidőt. A vidéki agglomerációknál az utazási idő is növekedett az elmúlt évtizedben, ami elsősorban azzal függhet össze, hogy a lezajlott szuburbanizáció a munkavállalót egyre nagyobb tömegben „helyezte” egyre távolabb a munkahelyétől, miközben a vidéki agglomerációk közlekedési lehetőségei még annyira sem modernizálódtak, mint a Budapesti agglomerációé.

Az ingázás (és természetesen sok egyéb társadalmi jelenség) átalakulása és az új formák megjelenése mögötti lényeges tényező a policentrikus várostérségek megjelenése a monocentrikus térségek helyett, sajátos társadalmi és térbeli struktúrákkal (Kovács 2014). Ezek a várostérségek új minőséget vezetnek be az ingázás jelenségében is, mivel a várostérségben egy jellegzetes, belső áramlási struktúrával jellemezhető térszerkezet alakul ki. A munkaerőmozgás olyan méreteket ölt, hogy a külső, térségen kívülről jövő beáramlás arányait tekintve már másodlagos. Ezek a térségek egyre inkább önálló rendszerekké válnak, sajátos belső mintázattal, térbeli egyenlőtlenségekkel. Ugyanakkor ezek a térségek egyre nagyobb demográfiai és gazdasági erőt koncentrálnak, s nemzetközi szinten ezek „látszanak” az adott gazdaságból (Szirmai 2009). A várostérségi policentrizmus az ingázás szempontjából kétféleképpen jöhet létre: a monocentrikus modellben a munkahelyek városközpontból történő kitelepülésével (gazdasági szuburbanizáció, lásd Koós 2004), illetve a policentrikus városfejlődési modellben (mint például Szilézia) a mobilitás növekedésével kialakuló, települések közötti munkaerő-áramlással.

A várostérségek belső ingaforgalmának tipizálására három tipikus irány, s négy térbeli típus említhető (Burger et al., 2011): a hagyományos ingázás, amely a városkörnyékből a központi városba irányul; a munkaerő-csere ingázás, amikor a városból is jelentős a munkaerő-áramlás a városkörnyék központjaiba, s a keresztirányú áramlás, amely a városkörnyék települései között valósul meg. Ezek alapján a monocentrikus és policentrikus térbeli mintázatokban négy alaptípus különíthetünk el (4. ábra).

4. ábra: A várostérségek térstruktúrájának típusai a munkaerő-áramlás alapján



Forrás: Burger et al. (2011, 163.) alapján saját szerk.

Tézis II/2: Magyarországon a lakosság és a munkahelyek koncentrációs folyamatai a jelentősebb várostérségek irányába folyamatosan zajlik. Mindemellett kijelenthető, hogy valódi koncentráció, s fejlett városi agglomeráció kialakulása csak a fővárosi agglomerációban tapasztalható, s sokkal kisebb léptékben kisszámú vidéki nagyvárosunk körül. A megyeszékhelyek, városok nagy részében jelen van a szuburbanizáció, de ez gyenge város-szétterjedés (urban sprawl), de nem fejlett agglomerációk kialakulásának irányába mutat.

Látható, hogy a lakónépesség a nagyobb agglomerációkba tömörül, hiszen a Budapesti agglomeráció nyerte a legnagyobb lélekszámú népességet részben Budapest szuburbanizációjának, részben az ország más településeiről való beköltözésnek köszönhetően. A vizsgált nyolc vidéki várostérség lakosság száma stagnált, enyhén csökkent³, de Magyarország csökkenő népességéből a város csoport részesedése enyhén növekedett, miközben a foglalkoztatottak számának növekedése az országos átlag körül mozgott, de a helyben foglalkoztatottak száma és aránya az országos átlagnál jobban bővült. A többi 12 vidéki várostérség és más vidéki térségek egyértelmű lakosság szám-csökkenést mutatnak, s a két foglalkoztatási mutató tekintetében az országos átlagtól jelentősen elmaradó növekedés tapasztalható.

A foglalkoztatás, a munkahelyek egyre inkább a nagy agglomerációkba tömörülnek, s a foglalkoztatás koncentrációs folyamata gyorsabb, mint a lakosságé, ezzel a várostérségeken kívülről beígázók száma nyilván növekszik.

Ha a vizsgált vidéki várostérségeken belül a fő ingázó irányok megoszlását vizsgáljuk, megállapíthatjuk, hogy ezek az agglomerációk alapvetően monocentrikusak, a mozgások 75–90%-a a központ felé irányul, s ez a centralizációs szint a vizsgált időszakban még erősödött is sok várostérség esetében. Néhol kicsit erősödött a központból a gyűrű irányába történő mozgás, de a decentralizáció jelei még csak néhány esetben, s nagyon gyengén mutatkoznak. Talán Győr esetében érezhető némiképp, ahol a gyűrű települései közötti mozgás már átlépte a 10%-os részesedést.

Egyedül a budapesti agglomeráció adataiban látható egy határozott decentralizációs irányt. A főváros irányába mutató mozgások 2011-re már a kétharmados részesedés alá süllyedtek, az ellentétes irányú

³Ez a vizsgált várostérségenként nyilván eltérő. Míg Győr, Kecskemét, Debrecen várostérségének lakosság száma erősebben, Nyíregyháza, Szeged esetében gyengébben növekszik, addig Miskolc és Székesfehérváré erős, Pécsé enyhe csökkenést mutat. Az egyéb vidéki várostérségek, település-együttesek lakosság száma egyöntetűen csökkent.

mozgások erősödtek, s jelentős mértékű (5 százalékpont) a gyűrű települései közötti áramlások arányának növekedése.

A budapesti agglomeráció és a vidéki várostérségek, agglomerációk, település-együttesek között az ingázás tekintetében nem csupán mennyiségi különbséget állapíthatunk meg (amely egyébként nagyságrendi különbséget mutat), hanem a térstruktúra is alapvetően eltérőnek mondható.

Végső soron a vidéki rendszerek monocentrikusnak nevezhetők, még akkor is, ha a fejlettebbek esetében megjelenik egy enyhe decentralizáció. Ugyanakkor a budapesti agglomeráció belső munkaerő-áramlási irányai kezdik felvenni egy decentralizált várostérség térstruktúráját.

A településkategóriák közötti új munkamegosztás létrehozta a városközei, a szuburb, a városi gazdaságba integrált lakóhelyeket, falvakat és a perifériákon elhelyezkedő hátrányos helyzetű településeket. Ezzel az ingázás hagyományos felosztását, amely a „kényszer-” és „szabad választáson alapuló” ingázás között tett különbséget (Szabó 1998), amely a képzettség adta lehetőségeken alapszik, kibővíthetjük a „kényszer” térbeli és településhálózati vetületével.

Kérdőíves vizsgálataink eredményeinek elemzésekből látható, hogy az ingázó lakóhelyétől nagymértékben függ az elért átlagos jövedelem, s annak különbsége is a nem ingázók csoportja által elért átlagos jövedelemtől. A településhierarchián felfelé haladva az ingázással elérhető jövedelem és jövedelem különbség növekszik, hiszen a munkavállalás földrajzi szabadságfoka is növekszik. A központokban, illetve a jobb helyzetű szuburbákban élők számára megnyílik a távolsági ingázás lehetősége, ami a kifejezetten magas jövedelmet is jelenti.

Tézis II/3: *A szuburbanizációs folyamat számos veszélyt, kárt jelent mind a társadalom, mind a háztartások számára. Ennek lehetséges oka, hogy Magyarországon a településfejlesztési, illetve szabályozási tevékenység település-centrikus, nem alakultak ki azok a rendszerek, amelyek a települések funkcionális közösségeit együtt kezelnék. Ráadásul a hazai szuburbanizáció mértéke meghaladta az abban résztvevő háztartások finansziális lehetőségeit, a nagy boom egy átgondolatlan, s azóta becsődült hitelezési gyakorlaton alapult.*

Ekkora jelentőségű népességáramlási folyamat és a városi funkciók térbeli átstrukturálódása természetesen nem következhet be káros következmények nélkül. Egy település, amely a városból kitelepülők célterületévé válik, egy új fejlődési pályára áll. Sok olyan közvetlen hatás éri, amelyre saját önkormányzatának, lakóinak már nincs befolyása. Ezek a hatások lehetnek pozitívak és negatívak is egyaránt (Kovács 1999). A pozitív hatás egyértelműen a népesség és a vállalkozások, munkahelyek számának növekedésében érhető tetten. Ez a költözési folyamat egy évtizeden belül megváltoztathatja egy település életét. Ugyanakkor ez a növekedés nem jár együtt a korábban kiépült infrastruktúra, ellátórendszerek hasonlóan gyors növekedésével, ami konfliktus helyzetet teremt. Az új népesség azonban szociológiai jellemzőit, kapcsolatrendszerét tekintve eltér a korábban helyben lakó népességtől, ami nem csupán a mindennapi szokásokban szegregálja egymástól a két népcsoportot, hanem gyakran lakóhelyi elkülönülést is jelent: az új utcák, lakóterületek népessége eltérő életvitelt folytat. Mindezekkel együtt tehát megváltoznak a település gazdasági, társadalmi, műszaki jellemzői.

A kiáramlás kezdetén még egyértelműen pozitív hatásait hangsúlyozták, mára azonban világossá válnak a hátrányok is. Az agglomerációs települések vezetői fenntartásokkal fogadják a nagy lakásberuházásokat, hiszen azok módosítják településük társadalmi összetételét, műszaki környezetét, az intézményekkel szemben támasztott igényeket. Így az agglomerációs települések helyzetüknek megfelelően már különböző stratégiákat dolgoztak ki a további fejlődés kezelésével

kapcsolatban (Szabó 2003). Az agglomerációban, valamint a városban erősödik a szegregáció, s jelentős társadalmi vonatkozásokkal jár (Dövényi–Kovács 1999; Csanádi–Csizmady 2002; Izsák 2004).

A lakosok és a gazdasági szereplők kitelepülése nagymértékben felerősíti a város és vidék közötti ingaforgalmat, mivel a kiköltözők munkahelyeiket általában továbbra is a városban találják meg, s a városi lakosok is egyre nagyobb mértékben látogatják a város peremén vagy az agglomerációban létesült szolgáltatásokat, kereskedelmi egységeket. A szuburbanizáció egyik fontos következménye tehát a közlekedéssel szemben támasztott igények megváltozása. A szuburbanizáció meglehetősen gyors folyamat, s szinte egy-két év alatt tudja megváltoztatni a közlekedési kereslet jellemzőit egy adott területen, ezzel szemben a közlekedési infrastruktúra rugalmatlan, annak átalakításához, az igényekhez igazításához évek, gyakran évtizedek, s számtalan szereplő érdekeinek egyeztetése, s nem utolsósorban a jogszabályi környezet változása szükséges. Így nem csoda, hogy a városfejlődés e tipikus szakaszát szinte mindenhol a világon közlekedési problémák, konfliktusok sora jellemezte, jellemzi. A közlekedési problémák ma már Magyarországon sem csupán a fővárosban, hanem vidéki nagyvárosainkban is jelentkeznek, Győrben pl. évről-évre érezhető a forgalom növekedése, s ma már a csúcsidőszakokban jelentősebb közlekedési nehézségek alakulnak ki. A helyzet várhatóan tovább romlik az elkövetkező években. Igaz ugyan, hogy a közlekedés volumene a vidéki városokban kisebb, de ugyanakkor az infrastrukturális elemek áteresztő képessége is szűkebb, sokhelyütt hiányzik a kötöttpályás közlekedés, s az alacsonyabb népsűrűségből következőleg az autóbuszokra támaszkodó tömegközlekedés hatékonysága is rosszabb. Mindezeket összevetve be kell látnunk, hogy a vidéki városok és környezetük ugyanúgy jelentős problémák előtt állnak a közlekedést illetően, mint a főváros, sőt sok tekintetben hátrányosabb helyzetben vannak annál.

A szuburbanizáció egyik legfontosabb és egyben legkorábban tapasztalható következménye a közlekedési igények jelentős növekedése és átstrukturálódása. Ma már nem csak a fővárosban, hanem vidéki városainkban is tapasztalható, hogy jelentős mértékben megnőtt a személygépkocsi forgalom a környező települések viszonylatában, különösen a munkaidő kezdetéhez és végéhez igazodva. Ez a növekedés természetesen nem írható teljes mértékben a szuburbanizáció számlájára, hiszen a városi lakosok és a vidéken helyben lakók is egyre nagyobb mértékben használnak személygépkocsit. A szuburbán kitelepülők azonban – amint vizsgálataink rámutattak – felülreprezentáltak a személygépkocsi használatban, s általában a közlekedési igényekben, ezért a forgalomnövekedésben jelentős a szerepük. Általánosságban elmondhatjuk, hogy az egy egységnyi kitelepülő lakos több egységnyi mobilitási igényt gerjeszt, tehát a kitelepülők létszámának növekedése nem egyenesen arányos a közlekedési igények növekedésével, mivel ezek az igények gyorsabban nőnek.

Győr környéki vizsgálataink alapján elmondhatjuk, hogy a kiköltöző lakosság körében nem találtunk olyan családot, ahol nem lett volna gépkocsi, sőt gyakoribb volt a két-három autós család, míg az autóbuszos közlekedést elsősorban a korábban is helyben lakók vették igénybe (Hardi–Nárai 2005). Mindez hatással van a még a lakosság egészségi állapotára is. A növekvő forgalom növeli a balesetveszélyt, az autós életforma pedig erősíti az elszigeteltséget, így a szuburbán népesség fizikai és mentális egészségi szituációja is szignifikánsan eltérhet a helyben lakó és a városi népcsoporttól is (Sturm–Cohen 2004).

A neoklasszikus elmélet szerint a háztartások mint fogyasztók a lakóhelyválasztásuknál optimalizálták elhelyezkedésüket, a munkahelytől való távolságot és a lakással kapcsolatos költségeket. Napi tapasztalataink azonban azt mutatják, hogy a háztartások piaci informáltsága meglehetősen rossz, különösen, ami a jövőbeli, várható folyamatokat, azok bekövetkezési valószínűségét illeti. A kiköltözés idején a közlekedési költségeket, az ezzel járó nehézségeket hajlamos az egyén alábecsülni, az ingatlanl járó költségeket pedig a rendkívül liberális hitelrendszer csökkentette átmenetileg (s

csupán látszólag). Így a 21. század eleji ingatlanpiaci „boom” idején sok család a minőségi lakásváltást hitelekkel, erőn felül vállalt költségekkel oldotta meg. Olcsó volt a hitel, így a várostól távolabb, nagy alapterületű ingatlant lehetett építeni. Olcsó volt az autó, így megengedhette magának a család, hogy nehezebben megközelíthető helyen vásároljon telket. Az ő számukra viszont a válság így dupla nehézségeket okozhat. Különösen a szegényebb családok csak a hitelek ellenére is csak a távolabbi településeken tudtak lakóhelyet találni. A hiteltörlesztések mellett a nagy ingatlan költségei növekednek, számukra az autózás kényszer, hiszen csak így tudják elérni a munkahelyet, iskolát, szolgáltatásokat. (Nem beszélve a munkahely elvesztésének, betegségnek stb. lehetőségéről). Nagy számban vannak olyan családok, amelyek ingatlanpiaci pozíciójukat felülértékelték, s nagyobb távolságra, s nagyobb ingatlanba költöztek, mint amelyet jövedelmük megenged. A problémát az jelenti, hogy válság idején a közlekedéssel és az ingatlannal kapcsolatos fix költségek megmaradnak, sőt növekednek, miközben az ingatlan forgalmi értéke nem változik, esetleg csökken. A peremterületeken, ahová a szegényebb családok költöztek, a sűrű beépítésű szuburbániákban az ingatlanok forgalmi képessége lényegesen lecsökken.

Ezt a folyamatot nevezhetjük a szuburbanizáció csapdájának. A kiköltözés egy felfutó gazdaságú korszak eredményeként jelentkezik, viszont a szuburbániákban a családok a közlekedési szükségletük, a térben szétvált lakóhely, munkahely, szolgáltatás miatt a válságoknak jobban kitettek, s előbb kerülhetnek anyagilag is krízishelyzetbe. Az önkormányzatok számára ebben ott jelentkezik a különös veszély, ahol a kiköltöző népesség társadalmi státuszát, szocio-demográfiai jellemzőit tekintve homogén, így egy válság a lakosság nagy részét érintheti. Ez különösen azokon a településeken igaz, ahova az anyagilag rosszabb helyzetben, illetve veszélyeztetettebb helyzetben levők telepednek le. Nyilván ez egyfajta „település-ökológiai” megközelítés, de ma már fontos ezt a városokra kitalált szemléletet a vidéki településekre is alkalmaznunk, s kijelenteni, hogy a szuburbán kiköltözés irányítatlan formája a család, a település, a szélesebb környezet szempontjából sem tartható fenn hosszú távon.

Mindezek alapján tehát azt a konklúziót vonhatjuk le, hogy a szuburbanizáció jelensége törvényszerűen eléri a jó földrajzi pozícióban elhelyezkedő településeket, s megváltoztatja azok életét, fizikai megjelenését, társadalmát, kapcsolatrendszerét. Ennek ellenállni napjaink demokratikus társadalmában lehetetlen, irányítani azonban szükséges: ne csupán a piaci folyamatok, hanem a fenntarthatóság ésszerű érvei is hassanak a lakóhely, munkahely, szolgáltatások térbeli megtelepülésének mintázatára. Az ingatlanok eladásából származó könnyű bevétel, az egyre kisebb telkek kimérése, s még több család vonzása csak ideiglenesen jelent javuló költségvetést, hiszen a szolgáltatások bővítésének kényszere is megjelenik. A település bevételeit azonban az adórendszer sajátosságai miatt nem növeli ezzel arányosan, s számos konfliktust is hozhat magával. Ezért szükséges megtalálni az egyensúlyt a beköltözések, a fejlesztések és a társadalmi fenntarthatóság között.

II.4. A kutatáshoz kapcsolódó publikációk

Hardi T (2015) A várostérségi ingázás. In: Szirmai V (szerk.) *A területi egyenlőtlenségektől a társadalmi jólét felé*. 480 p. Székesfehérvár: Kodolányi János Főiskola (KJF), pp. 215-238.

Hardi T (2015) Az Észak-Dunántúl kisvárosainak fejlődési irányai az ingázó adatok alapján. *TELEPÜLÉSFÖLDRAJZI TANULMÁNYOK* 4:(különszám) pp. 23-34.

Hardi T (2015) A munkaügyi ingázás területi mintái Észak-Dunántúlon. *TERÜLETI STATISZTIKA* 18:(2) pp. 122-141. IX. Gazdaság- és Jogi tudományok Osztálya B

Hardi T Városnövekedési tendenciák Európában - demográfiai háttérrel. In: Hardi T, Somlyódy P (szerk.) *Városfejlesztési trendek és állami szerepek*. 231 p. Győr: Universitas-Győr Nonprofit Kft., pp. 12-30. (A Győri Járműipari Körzet, mint a térségfejlesztés új iránya és eszköze c. kutatás monográfiái; 2.)

- Hardi T, Szörényiné Kukorelli I (2014) Complex gravity zones and the extension of labour catchment areas in North Transdanubia. *DELA - ODDELEK ZA GEOGRAFIJO FILOZOFSKE FAKULTETE V LJUBLJANI* 42: pp. 95-114. Q3
- Hardi T, Baráth G, Csizmadia Z, Uszkai A (2014) A városnövekedés területi eltérései Európában, különös tekintettel a járműipari városokra. *TÉR ÉS TÁRSADALOM* 28:(2) pp. 45-66. IX. Gazdaság- és Jogtudományok Osztálya A kat.
- Hardi T, Mladenov C, Kazakov B, Ságeatá R (2013) The change of the urban network along the middle and lower Danube since the transition. *FORUM GEOGRAFIC* 12:(2) pp. 115-124
- Hardi T (2012) Cross-border suburbanisation: The case of Bratislava In: Csapó T, Balogh A (szerk.) *Development of the Settlement Network in the Central European Countries: Past, Present, and Future*. 314 p. Berlin; Heidelberg: Springer Verlag, pp. 193-206.
- Hardi T (2012) Győr, Miskolc és Pécs agglomerációja a vidéki szuburbanizációban. In: Somlyódy Péter (szerk.) *Az agglomerációk intézményesítésének sajátos kérdései: Három magyar nagyvárosi térség az átalakuló térben*. 243 p. Pécs: IDRResearch Kft.; Publikon, pp. 15-41.
- Hardi T, Lados M, Tóth K (szerk.) (2010) *Magyar-szlovák agglomeráció Pozsony környékén = Slovensko-maďarská aglomerácia v okolí Bratislavy*. Győr; Somorja: MTA RKK Nyugat-magyarországi Tudományos Intézet - Fórum Kisebbségkutató Intézet, 223 p.
- Hardi T (2007) A városhálózat átalakulása a Balkánon In: Glatz F (szerk.) *A Balkán és Magyarország: Váltás a külpolitikai gondolkodásban?* 430 p. Budapest: MTA Társadalomkutató Központ; Európa Intézet, pp. 241-250. (Magyarország az ezredfordulón. Stratégiai kutatások a Magyar Tudományos Akadémián)
- Hardi T, Nárai M (2005) Szuburbanizáció és közlekedés a győri agglomerációban. *TÉR ÉS TÁRSADALOM* 19:(1) pp. 81-101. IX. Gazdaság- és Jogtudományok Osztálya A
- Hardi T, Rudolph R, Terpitz A (2002) Regionalzentren in Westungarn - Gewinner der Transformation? Győr und Pécs in den 1990er Jahren. *EUROPA REGIONAL* 10: pp. 154-165. IX. Gazdaság- és Jogtudományok Osztálya B

III. NAGYTÉRSÉGI INTEGRÁCIÓ – DUNA TÉRSÉG, KÖZÉP-EURÓPA, DÉLKELET-EURÓPA

III.1. A kutatás előzményei, a téma indoklása, a kutatás célkitűzései

A régiók fogalmának vizsgálatakor az alapvető problémát az adja, hogy rengeteg definíciót találhatunk rá. Különböző (rész)diszciplínák, s a nem tudományos közbeszéd is eltérően definiálható területi egységekre alkalmazza a régió fogalmát.

A nemzetközi kapcsolatokban használatos régiófogalmakat *Volgy et al.* (2012) tekinti át, s öt csoportba sorolja. Ezek szerint számos definíció széles földrajzi klasztereket tekint régiónak, mint pl. Ázsia, Európa [sőt, Eurázsia együtt], Latin-Amerika. Ezeket „meta-régiók”-nak is tekinthetjük, tekintettel arra, hogy számos régiót foglalnak magukba (*Putnam* 1967; *Lagos* 2003; *Karawan* 2005). Mások a földrajzilag összekapcsolódó, államok közötti, intézményesített együttműködések tereit tekintik régióknak (*Goertz–Powers* 2009), avagy földrajzilag összefüggő biztonsági közösségeket (*Buzan–Waever* 2003), illetve olyan geopolitikai térségeket, amelyek felett egy regionális vagy globális hatalom gyakorolja az ellenőrzést (*Lemke* 2002), vagy azokat a geopolitikai tereket, melyeket a közös identitás, kultúra és történelem kapcsol össze (*Katzenstein* 2005). Ezeket a kategóriákat úgy is tekinthetjük, mint a nagy, nemzetközi régiók létezésének különböző alapjait, létezésük értelmét, „raison d'être”-ét.

A felsorolt öt típusban találunk olyanokat, amelyek funkcionális megközelítésűek, s olyanokat, amelyek strukturális jellemzőkkel bírnak. Mindenesetre egy-egy állam hovatarozása változhat, tehát az egyes régiók területe kibővíülhet vagy összehúzódhat, esetleg új régiók tűnhetnek fel vagy létező régiók tűnhetnek el a rendszerben. Ha pedig a továbbiakban az általunk vizsgált tereket kívánjuk ezeknek a kategóriáknak megfeleltetni, akkor megállapítható, hogy ugyanaz a földrajzi térség esetleg több kategória jellemzőivel is leírható, s fő jellemzője a történelemben is változhat.

Így saját koncepciónkat ebben a kérdésben úgy fogalmazhatjuk meg, hogy léteznek olyan földrajzi nagyterek, amelyeken belül a nemzetközi kapcsolatok intenzívebbek. Létezik valamely olyan jellemzőjük, amely az odatarozó területekben közös, s amely elválasztja más nagyterektől, s ezek a térségek a geopolitikában is egységként kezelhetők. Ezek a komplex módon összetartozó térségek történelmi léptékben léteznek, s a *Volgy et al.* (2012) által felsorolt öt „raison d'être” valamelyike vagy közülük több is érvényes rájuk, s a régiók azok földrajzi keretétől szolgálnak.

A földrajzi nagyterek fogalmán jelen munkában tehát olyan nagy régiókat érthetünk, amelyek több állam területét egészben vagy részben magukba foglalják, s a fenti kritériumoknak eleget tesznek. A szakirodalom ezeket a tereket gyakran szub-kontinentális régióknak nevezi (*Dingsdale* 1999), mivel méretük alapján egy kontinens jelentős hányadára terjednek ki, s elnevezésük is gyakran a földrészen belül elfoglalt helyükre utal (égtáj, közép-köztes, hátsó stb.), de utalhat valamely természeti földrajzi jelenségre is, félszigetre, hegységre, hegységrendszerre, tengerre.

A nagyterek kialakulása természetesen nem automatikus. Attól, hogy az amerikai kontinensnek van keleti fele, nem beszélünk Kelet-Amerikáról (*Lendvay* 1997), a nagyterek lehatárolásához a földrajz csak a természeti alapot adja (ha adja), de a tartalom mindig társadalmi képződmény, amely a természetföldrajzi tájbeosztással csak bizonyos esetekben esik egybe, inkább kivételként, mint törvényszerűen.

Ezen nagyterek civilizációs, kulturális, történelmi, geopolitikai, mentális képződmények, amelyek ilyenformán nem igazodnak természetföldrajzi tájakhoz, de a politikai határokhoz való viszonyuk sem egyértelmű. Ha Európa ezen nagytereit vizsgáljuk, ún. Nyugat-, Dél-, Észak-, Közép-, Kelet-, Délkelet-; avagy Ibériai, Balkán, Skandinávia, Alpesi, Kárpát-; Dunai-, Rajnai- stb., akkor óhatatlanul államokra

gondolunk, s úgy véljük, automatikusan be tudjuk őket sorolni ezekbe a kategóriákba. Ha különböző forrásokat vizsgálunk (pl. földrajzi tankönyveket, tudományos értekezéseket, országokat besoroló weboldalakat, térképlapokat), akkor világossá válik, hogy ezen nagyterek lehatárolása egyáltalán nem konzekvens, nincs rá mindig, mindenhol alkalmazható szabály, hanem egyes régiók esetében vannak olyan országok, amelyeket feltétel nélkül oda sorolhatunk, s vannak olyanok, amelyeket csak bizonyos források tartanak pl. közép-európainak vagy balkáninak stb.

Ennek a bizonytalanságnak több okát láthatjuk:

- A nagyterek kulturális jellegzetességei mögött olyan, a történelemben hosszú ideig létező politika-földrajzi formációk (birodalmak, vallási, etnikai csoportok területei), húzódnak meg, amelyek mára eltűntek. Határaik így nem láthatók a politikai térképeken, de hosszan tartó civilizációs befolyást gyakoroltak saját területükre, amelyek máig kimutathatók a társadalmi-gazdasági jellemzőkben, identitásban, értékekben stb. A modern határok ezekkel a „kriptomhatárokkal” nem esnek egybe, így számos olyan országot találhatunk, amelyek egyes részei más-más nagytérhez sorolhatók, vagy akár az egész ország hova tartozása is több irányú lehet. Az elsőre jó példa Románia, ahol Erdélyt egyértelműen Közép-Európához, Moldvát Kelet-Európához vagy Délkelet-Európához, míg a Havasalföldet Délkelet-Európához sorolhatjuk. A második esetre Horvátország lehet a példa, melyet mint egykori jugoszláv tagköztársaságot, valamint délszláv etnikai többsége miatt Délkelet-Európához soroljuk, de katolikus vallása, Magyarországhoz fűződő történelmi viszonya, s újabban EU tagsága miatt egyre inkább közép-európai országnak számít. Kelet-, Közép- és Délkelet-Európa elhatárolásának bizonytalanságait elsősorban Lengyelország és Magyarország történelmi határai „továbbélésének” tekinthetjük, amelyek a mai államokon belül fontos, rejtve létező szerkezeti határokat jelentenek, így pl. Lengyelország történelemben létező határai, melyek a mai ország területén belül húzódnak, ma is kimutathatók pl. a politikai választói viselkedés jellemzőiben (*Surazska* 1995).
- Mint Horvátország példáján láthattuk, egy állam, illetve terület hova-tartozásának megítélése időben is változhat. Nyilván, egyes térfogalmakra ez kevésbé igaz, hiszen pl. természeti földrajzi alapjuk miatt ez nem lehetséges (pl. Balkán), míg mások kifejezetten „mozgékonyak”, sőt időlegesen vagy végleg akár el is tűnhetnek a térképről. Ilyen „mozgékony” térkategória Kelet-Európa, s időlegesen eltűnőnek nevezhetjük Közép-Európát, a Baltikumot. Különösen igaz lehet ez a megállapítás azokra a térfogalmakra, amelyek kialakításában nagy szerepe van a geopolitikai, történelmi jellemzőknek, s így a geopolitikai viszonyok változása miatt más-más történelmi periódusban az államok, területek eltérő körét sorolhatjuk az adott fogalomba.
- A nagyterek lehatárolásában meghatározó a mentális elem. Térszemléletünket befolyásolja földrajzi helyzetünk, így pl. az égtáj szerinti besorolás tükrözheti ezt a jelenséget. Így pl. Németországban vagy Ausztriában gyakran fordul elő, hogy „Délkelet-Európa” fogalmába beleértik Magyarországot is, elvégre tőlük nagyjából ebben az irányban helyezkedünk el, s Délkelet-Európa Magyarországon keresztül érhető el a számukra. Mentális térképünket befolyásolja az is, hogy a nagyterek, mint társadalmi képződmények értéktartalommal, s identifikációs erővel is bírnak. Tehát valamely nagytérhez való tartozás pozitív vagy negatív értékítéletet és identitást/elhatárolódást hordozhat. Így a Közép-Európa fogalommal gyakran találkozunk mint pozitív értékkel. Érdekes jelenség, hogy Európa „közepét” több országban is megtaláljuk, turisztikai jelentőséggel bíró emlékhelyet állítottak ennek jelölésére Ukrajnában, Romániában, Szlovákiában, Magyarországon, de megjelenik Milánó marketing anyagaiban is. Nyilván a „közép” egyúttal az utak találkozását, csomópontját is jelenti, s mint ilyen, pozitív tartalommal bír önmagában is. Ehhez hozzá adódik, különösen a szegényebb országokban, hogy a Közép-Európa fogalomhoz szorosán kötődik a dunai Habsburg Birodalom, Ausztria képe, amely ma a gazdasági fejlettség okán vonzó tényező lehet. Az identifikáció szerepe így erős. Az, hogy

egy állam, terület lakói hova sorolják magukat, s hogy hova sorolják őket mások, szomszédjaik, eldöntheti egy terület hovatartozását. Érdekes például, hogy a román közbeszédben, politikai beszédekben, tankönyvekben egyre gyakrabban tűnik fel Románia, mint közép-európai ország, bár eddig deklaráltan inkább Délkelet-Európához sorolták magukat. Ez nyilván kihatással van az ország kapcsolatrendszerének alakítására, de bizonyos belső kérdésekre is, mint pl. a városfejlesztés prioritásai, amelyek szorosabban kötik a román társadalmat a közép-európai értékekhez.

Mindezek alapján látható, hogy az általunk vizsgált nagytérek jelentős részére inkább az igaz, hogy határai nem élesek, de követhetők, s azokat inkább valamiféle „közbeszéd”, „közvélekedés” alakítja ki, s kevésbé valamely kodifikált rend.

Jelen munkában négy olyan nagytér fogalmi vizsgálatát végeztük el kérdőíves módszerrel, amelyek egymást átfedik, s különböző korszakokban e fogalmak akár egymás alternatívái is lehetnek, de átfedéseket mindegyik fogalom között találunk. Így most ezen fogalmakat mutatjuk be részletesebben.

Mind a négy térfogalom viszonylag újnak nevezhető történelmi léptékben, hiszen megjelenésük a térségünket magukba foglaló nagy birodalmak gyengülésével, felbomlásával keletkeztek, illetve terjedtek el, így valójában a 19. század második felétől beszélhetünk róluk.

A vizsgált térfogalmak közül talán Közép-Európa az, ami a legnagyobb szakmai érdeklődést és vitát kiváltotta, s máig a legszélesebb körben került tárgyalásra.

Lendvai L. Ferenc (1997) alapos összefoglalásában bemutatta a német geográfia azon törekvését, hogy Közép-Európát mint egy egzakt tudományos jelenséget mutassa be. A 19. században Karl Ritter térségünk lényegét a tengerektől való távolságában fogalmazta meg, s azzal a Germán–szarmata–oroszlás síkságot azonosította a Rajnától a Volgáig. Őt követve Albrecht Penck, Alfred Hettner, von Seydlitz már német dominanciájú térségként határozzák meg Közép-Európát. Ezt a szemléletet a francia földrajz is átvette. A 19. század közepétől Közép-Európa politikai, kulturális megfogalmazása is kialakult. Németország gazdasági hátterének biztosítására jött létre a Mitteleuropa fogalom már az 1830-as évektől politikusok, gondolkodók (pl. Friedrich List) műveiben (*Lendvai* 1997), de az első világháborút megelőzően is születtek a témában jelentős művek. Friedrich Naumann hasonló című könyve nagy ellenállást váltott ki a magyar közéletben (*Lengyel*, 1916). A Mitteleuropa fogalom egy Németország központú gazdasági nagytérre vonatkozik, amely délkeleti irányba terjeszkedik, s átlépi a pángermanizmus által kijelölhető tér határait.

A térség politikai jelentősége az I. világháború után növekedett meg, mivel Oroszország forradalmi átalakulásával Franciaország számára elveszett az a keleti szövetséges, amely ellensúlyt képezhetett Németországgal szemben, annak keleti oldalán (*Ormos* 2007).

A hidegháború idején felosztott Európában Közép-Európa fogalma értelmetlenné vált, hiszen a vasfüggöny lényegében térségünk középvonalában húzódott végig, így térségünk a Kelet-Európa fogalomba sorolódott át. A nyolcvanas évektől jelentkezett újra a közgondolkodásban ez a térfogalom, elsősorban a keletől való tudati távolodás eredményeként. A közép-európaiság, mint nehezen meghatározható, szellemi, kulturális közösség vállalása elsősorban a Nyugat-Európához való történelmi tartozás érzését erősítette, térségi sajátosságaink hangsúlyozásával. A térkonceptió ismételt feltűnése a térség népeit segítette hozzá mintegy eszközként ahhoz, hogy önmagukat Kelet-Európából Nyugat-Európába „helyezzék át” tudati értelemben, hangsúlyozva kötődésüket a nyugati kultúrához (*Hagen* 2003). Persze külső nézőpontból ez az identitáskeresés kevésbé emelkedettnek is tűnhet. Érdekes R. Wagner szemlélete, aki 2003-ban egy elég lekezelő hangú, de lényeglátó

publicisztikát írt a Neue Zürcher Zeitung hasábjain „Der Traum der Ränder. Mitteleuropa – eine Vision erfüllt sich und lebt als Utopie weiter ” címmel a közép-európai identitás újraéledéséről, melynek fő célja a Nyugathoz való kötődés hangsúlyozása. Megállapítja azt az ellentmondást, hogy miközben a nagytérségi identitásról beszélünk, az érintett országok, nemzetek erősödő nacionalizmussal fordulnak egymás felé, s a kisebb regionális identitások, sovinizmusok veszélyeztetik a térség egyensúlyát (Wagner 2003). Megállapítása szerint Közép-Európa ott van, „ahol Európa nincs”. A rendszerváltás után ez a közösség politikai együttműködésekben is megnyilvánult, erre mutatott példát a Közép-európai Kezdeményezés (KEK), a szabadkereskedelmi társulás (CEFTA), a Visegrádi Csoport megalakulása. Napjainkban ez a közösség megbomlani látszik, s egy szűkebb (de egyértelműen közép-európai) együttműködés (Slavkov-i egyezmény) látszik kibontakozni, melyben Csehország, Szlovákia és Ausztria kötnek szorosabb együttműködést, míg Lengyelország elsősorban Németországgal és Franciaországgal kíván szorosabb geopolitikai egységet alkotni. Mindez térségünk egy újabb, belső átalakulását jelzi.

Kelet-Európa fogalma még több kérdést vet fel, mint az előbbi térfogalom. A tárgyalt történelmi korszaktól, a kontextustól függően egészen eltérő országcsoport lehet a térfogalom tartalma. A hidegháború idején Kelet-Európa alatt a volt szocialista országokat értették a Szovjetunió nélkül, míg napjainkban a leggyakoribb értelmezés az egykori szovjet tagköztársaságok köre Oroszország nélkül. A Kelet-Európa fogalom fontos kérdése, hogy Oroszországot beleértjük-e a térségbe, avagy azt nem tekintjük általában Európa részének. Ez nem jelent orosz-ellenességet, hiszen az orosz gondolkodók bizonyos köre is osztja ezt a véleményt. Ennek oka, hogy az orosz fejlődés nem európai mintákat követ, hanem európai és ázsiaiakat vegyesen, köszönhetően a hosszú mongol uralom hatásának, s a bizánci hagyományoknak. Éppen ezért *Oscar Halecki* (1995) lengyel történész két háború között született elméletében Kelet-Európát az Oroszországon kívüli szláv népek által lakott területben határozza meg, amelyet könyvének címében is a „Nyugat peremének” nevez. Kortársa, a cseh Bidlo viszont a két nagy keresztény vallás befolyási területének találkozásánál húzza meg a határt, Kelet-Európaként definiálva az ortodox államokat (Romsics 2005). A Kelet-Európa fogalom tartalma a rendszerváltás után jelentősen megváltozott. A Szovjetunió felbomlásával az egykori tagköztársaságok vették át a jelzőt, kivéve a Baltikumot, mely inkább Közép-Európa és Észak-Európa irányába gravitált, ezzel is kifejezve az orosz szláv világtól való különállóságát. *Dingsdale* (1999) szerint a hidegháború után Kelet-Európa négy nagytérségre osztható fel: Közép-, Balti-, Balkán-Európa és Keleti Határvidék. Mindezekből látszik, hogy a „legmozgékonyabb” térfogalomnak Kelet-Európát tekinthetjük.

Neve alapján természetföldrajzi elnevezésnek tűnik a „Balkán” kifejezés, hiszen alapvetően a Balkán-félszigetet értjük alatta. A félsziget elnevezése Zeune német geográfustól származik 1808-ból (*Hajdú* 2010), s természeti földrajzi értelemben három oldalról tengerek, míg északról a Duna és a Száva folyók határolják. Társadalmi-politikai értelemben a határa már bizonytalanabb. A 19. században a Balkán-hegységen való átkelés kapcsán terjedt el a nyugati földrajzi irodalomban, de a térséget ekkor mint „európai Törökországot” emlegették, hiszen a terület egésze az Oszmán Birodalom fennhatósága alá tartozott, s valójában annak összeomlása során, a „keleti-kérdés” válságában kezdték el széles körben használni ezt a földrajzi kifejezést a térségre (*Mazower* 2004). Így a kifejezés egy olyan térséghez kötődött, mely etnikailag rendkívül kevert, s a nagyhatalmak vetélkedésének színtere. Ezért nagyhatalmi konfliktusok tűzfészke, míg időről-időre hatalmi vákuum alakul ki, mely során a térség belső etnikumai között törnek ki konfliktusok. Mindezek miatt a „Balkán” vagy „balkáni” ma már olyan jelző, amelyet a Földön máshol elhelyezkedő hasonló adottságú térségekkel kapcsolatban is használnak (*Brzezinski* 1999).

A Délkelet-Európa kifejezés is megtalálható már 19 század eleji térképeken, de tartalommal a 20. században töltődött fel. Politikailag, értéktartalmát tekintve semlegesebb, mint a Balkán kifejezés, s

annál szélesebb térséget is takar. A 20. század első felében elsősorban a szélesebb értelemben vett német geopolitikai törekvések meghatározására szolgált, míg mára jelentősége abban áll, hogy a szorosan vett Balkán államai mellett ide sorolhatjuk azokat az államokat, amelyek kulturálisan összetartoznak, de nem sorolhatók be a Balkán fogalmába. Így pl. Románia, amely vallása miatt, avagy Szlovénia és Horvátország, amely etnikai-nyelvi és történelmi okokból kapcsolódik a balkáni államokhoz, de legalább ilyen erős kapcsolata van Közép-Európához is.

III.2. A kutatásban alkalmazott módszerek bemutatása.

Az eddigiekből látható, hogy a bemutatott térfogalmak társadalmi képződmények, amelyek kialakulásában jelentős szerepe van a történelemnek, kultúrának, s földrajzi helyzetből és ismeretekből származó mentális térképeknek.

Napjaink térfelfogásának vizsgálatára egy kérdőíves kutatást végeztünk 2013-2014-ben, mely a térfelfogás elemzésére irányult. Nyolc országban mintegy 1294 felsőoktatási hallgatót kérdeztünk meg arról, hogy a négy nagy politikai-földrajzi térfogalom közül melyekbe tartozónak vélik saját államukat, valamint szomszédaikat, s azok szomszédait. Az egyes államokhoz több nagyteret is hozzárendelhettek, tekintettel arra, hogy ezek a térfogalmak nem kis részben átfedik egymást, s határaik semmiképpen sem húzhatók meg az államhatárok mentén. Az 4. ábra mutatja a lekérdezés országait, helyszíneit, s azokat az országokat, amelyekre vonatkoztak a kérdéseink. Az egyes államok nagytérégi hovatartozása mellett vizsgáltuk az országok közötti kapcsolatrendszereket, az egyes államok belső felosztását, de jelen munka terjedelme az említett kérdés tárgyalását teszi lehetővé.

5. ábra: A vizsgálati térség



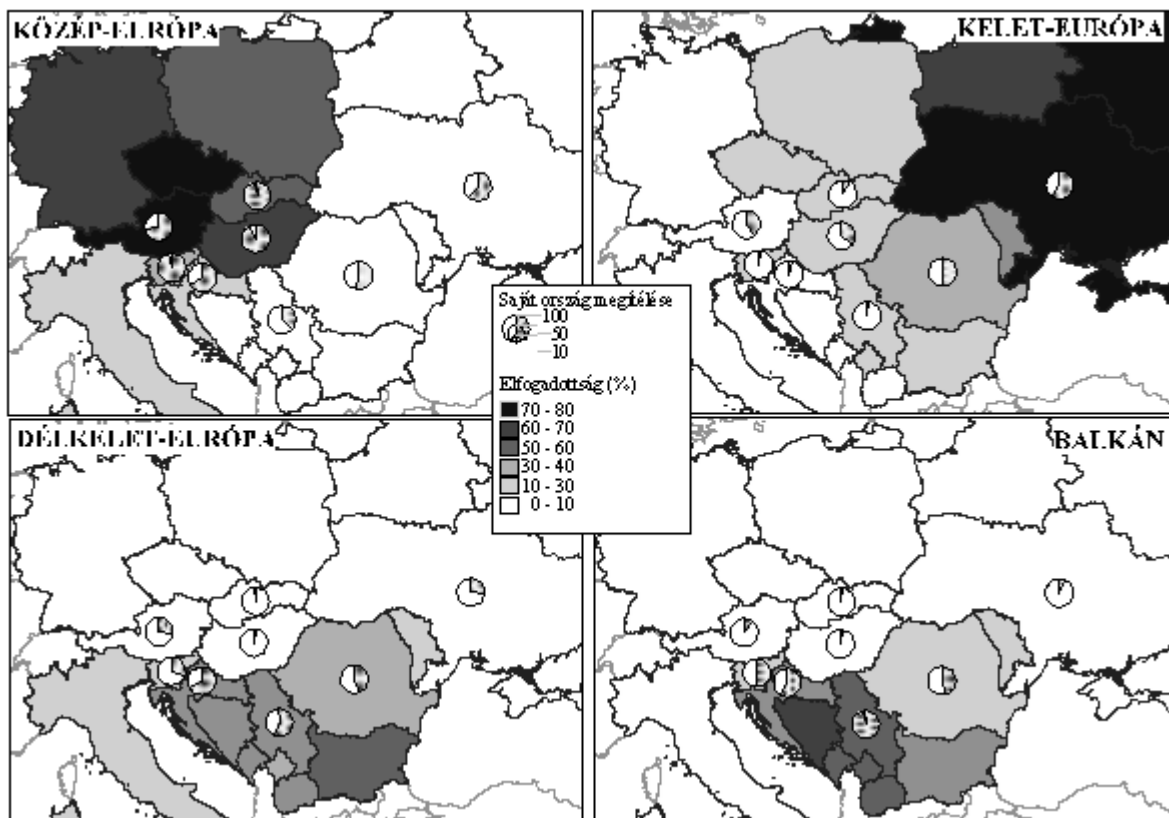
Forrás: Saját szerkesztés.

III.3. A kutatási eredmények áttekintése, az azokból levont következtetések bemutatása az új tudományos eredmények kiemelésével.

Tézis III/1: Nagytér-fogalmaink, mint a Közép-Európa, Kelet-Európa, Délkelet-Európa, Balkán stb. történelmi, politikai, geopolitikai alapokon határozódnak meg. Ezért azok földrajzi vonatkoztatási tere nem csak időben változik, de aszerint is, hogy mely nemzet képviselője beszél rólunk. E földrajzi fogalmak tartalmát változó mértékben ugyan, de lényegesen befolyásolják identifikációs, emocionális tényezők.

A válaszadók szavazatai alapján világosan kirajzolódnak az egyes téregységek. Az 6. ábra összefoglalja a válaszokból kikövetkeztethető eredményeket. Az ábra azt mutatja meg, hogy az egyes országokat a válaszadók mekkora aránya „szavazták be” az egyes tércategóriákba. Külön bontottuk a válaszadók saját és a többi országról alkotott véleményét. Így külön beszélhetünk a) a nemzetközi megítélésről (tehát a válaszadók hova sorolják a többi országot), valamint b) a válaszadók nagytérségi identifikációjáról. Ez a két vizsgálati irány együtt alakítja ki azokat a mentális nagytereket, amelyek modelljét az elemzés végén megalkotjuk, s amelyek segítségével láthatjuk a válaszokból kikövetkeztethető változásokat. A nemzetközi megítélés elemzésénél csak azokat az országokat vettük figyelembe, soroltuk be valamelyik tércategóriába, amelyekre a válaszadók több mint tíz százaléka voksolt.

6. ábra: A négy nagytérség kiterjedésének megítélése



Forrás: Kérdőívek 2014 alapján saját szerkesztés.

Válaszadóink mentális térképén a négy térfogalom részben átfedi egymást. Közép-Európa keleti, egykori államszocialista országai (Lengyelországtól Bulgáriáig) halványan ugyan, de Kelet-Európa fogalmkörébe is beletartoznak. Ugyanakkor Délkelet-Európa és a Balkán fogalma egy állam (Olaszország) kivételével földrajzilag azonos teret fednek le, csak a hangsúlyok mások.

Kevés olyan ország van, amely csak egy vagy legfeljebb kettő térfogalomba sorolódik be. Határozottan helyezhető el Ausztria és Németország, amelyek csak Közép-Európánál jelennek meg. Kelet-Európa magterületének tekinthetők a válaszadók szerint Oroszország, Ukrajna és Belorusszia, amelyek csak ennél a térfogalomnál kerültek fel a térképre. A Délkelet-Európa/Balkán térségben az alábbi államok tekinthetők olyannak, amelyek nem jelennek meg más térfogalomnál: Macedónia, Montenegró és Bosznia-Hercegovina nevezhető egyértelműen délkelet-európai/balkáni országnak, bár két térfogalomnál jelennek meg, de ezek, mint említettük, földrajzi értelemben azonos térre vonatkoznak.

Mind a négy kategóriába bekerült viszont Szlovénia, bár relatíve magas arányban Közép-Európa részének tartják a válaszadók, de viszonylag magas a három másik fogalom részesedése is.

Mivel nyolc országban végeztük a vizsgálatainkat, ezért ezek esetében tudunk beszélni a nagytérségi identifikációról. A válaszadók besorolták saját országukat is. Arra kértük őket, hogy jelöljék be, mely nagytérség vagy nagytérségek részét képezi saját államuk: tehát több irányba is besorolhatták országukat. A 2. ábrán kördiagramok mutatják, hogy az adott ország válaszadóinak mekkora aránya sorolta be saját országát az adott térfogalomba.

Itt két típusú diszkrepancia vizsgálható: amikor egy országot a nemzetközi közvélekedés kevésbé tart egy régió részének, míg a saját lakói odasorolják, s ennek az ellenkezője, amikor egy ország bekerül egy térfogalomba, miközben az állampolgárok nem érzik odatartozónak.

Az első eset szignifikánsan a Közép-Európa fogalomnál lép fel. Látható, hogy a magterület országaiból háromban vizsgáltunk (Ausztria, Szlovákia és Magyarország), s mindhárom esetben a nemzetközi megítélés határozottan ide sorolta őket, miközben saját lakosságuk magas arányban ide tartozónak tekinti az országot. Ugyanakkor több olyan állam is van, amit a nemzetközi megítélés nem vagy csak alacsony arányban sorol ide, de saját lakossága erős közép-európai identitással rendelkezik. Így térképünkön látható, hogy Ukrajna és Románia esetében a más országbeli válaszadók kevesebb mint 10%-a tartotta ezeket az országokat közép-európainak, míg az ukrán és román válaszadók 61, illetve 53%-a sorolta országát ide. (Ukrajnában a felvételezés 2014 tavaszán készült, így az akkor kirobbant konfliktus is hozzájárult ahhoz, hogy az orosz orientáció nagyarányú elutasítást nyert.) Hasonló a helyzet Horvátországban és Szerbiában is, ahol a válaszadók bő kétharmada, illetve harmada jelölte Közép-Európát, mint saját régiót, miközben a többi ország válaszadóitól csak 16, illetve 9%-ot kaptak. Szlovénia közép-európaisága nem lehet kérdés: bár a nemzetközi vélekedés csak közel 40%-ban sorolta ide az országot, de a saját lakosság 97%-a, ami a legmagasabb arány a vizsgálat során. Így elmondhatjuk, hogy a térség lakóinak közép-európai identitása erős. A szomszédság által alkotott Közép-Európa kép is határozott, körvonalazható. Ugyanakkor igaz lehet több szerző véleménye, miszerint a hidegháború idején szunnyadó Közép-Európa tudat újra éledését a 20. század nyolcvanas éveiben figyelhetjük meg, elsősorban ellenzéki körökben. A térkonceptió ismételt feltűnése a térség népeit segítette hozzá mintegy eszközként ahhoz, hogy önmagukat Kelet-Európából Nyugat-Európába „helyezzék át” tudati értelemben, hangsúlyozva kötődésüket a nyugati kultúrához (Hagen 2003; Wagner 2003). Tehát a magas szintű identitás több esetben a Kelet-Európától való elfordulást, míg Szlovénia esetében a Balkáni kötődések háttérbe szorítását jelenti.

A második lehetőség, amikor egy országot a közvélemény valamely régió résznek tart, míg lakói ezt a véleményt kevésbé osztják. Erre tipikus eset a Kelet-Európa fogalom. Közép- és Délkelet-Európa számos állama bekerült a Kelet-Európa lehatárolásba is: Lengyelország, Csehország, Szlovákia, Magyarország, Szlovénia, Szerbia, Koszovó, Bulgária és Románia egyaránt része a válaszadók által alkotott Kelet-Európa fogalomnak. Ebből Szlovákia, Szlovénia, Szerbia és Ukrajna esetében a közvélekedés belesorolta az adott országot ebbe a térfogalomba, míg saját lakói ennél kisebb, Ukrajna kivételével egészen csekély mértékben érezték magukat kelethez tartozónak.

Közép-Európa esetében egy országnál fordult elő, hogy a lakói kevésbé tartották magukat közép-európainak, mint amennyire a többiek tartották őket annak, s ez Ausztria, mely ezen régió egyik központi, jellegadó állama. Az osztrák válaszadók 72,3%-a; áll szemben a többiek megítélése szerinti 78,2%-kal. Mindkettő magas arány, így egyértelmű Ausztria besorolása, de összevetve a többi ország Közép-Európa identifikációjával, ebben a helyzetben eltérő tendenciát jelez. Paul Luif (2012) véleménye, hogy Ausztria már nem egyértelműen Közép-Európa része, különösen a saját lakói megítélése szerint. A hidegháború kettéosztottsága, miközben a Közép-Európaiság eltűnni látszott, eleve a nyugathoz sorolta az országot, majd az uniós belépés, a gazdasági különbségek leválasztották egykori területi háttéréről. Osztrák válaszadóink véleményéből egy Németország–Ausztria tartalmú Közép-Európa kép bontakozik ki egyébként is. Szomszédaiokról alkotott képük inkább „kelet-európai”. Csehország, Szlovákia és Magyarország bekerülése a Kelet-Európa fogalomba elsősorban az osztrák válaszadók véleménye alapján következett be. Csehország Kelet-Európához tartozását átlagosan a válaszadók 11,4%-a gondolta, míg az osztrákok körében ez az arány 51%-volt. Szlovákia esetében 14,8, illetve 54,5%. Magyarországnál 11,5 és 51,8% lett az eredmény. Tehát a hidegháborús „Ostblock” kép tovább él válaszadóinknál.

Románia és a románok véleménye nem kevésbé érdekes. Míg a többi országban élő válaszadó véleménye alapján Kelet-Európához (35%) és Délkelet-Európához (36,8%) egyaránt tartozik az ország, kisebb részben került említésre a Balkán (18,6%), s elvétve Közép-Európa (7,5%), addig a román válaszadók körében a négy fogalom megítélésében csak kis különbségek adódtak, nem mozdultak el a vélemények egy jellegzetes irányba. A legmagasabb részesedést Közép-Európa érte el (53,3%), de nem sokkal maradt el a többi sem (Kelet-Európa 50,4; Délkelet-Európa 42,3; Balkán 45,5). Az ország valóban a három régió határán helyezkedik el, s egyes területei mutatnak hasonlóságot az említett régiókkal. Érződik az a román állami törekvés, hogy az országot Közép-Európa részévé tegyék. Ez megfigyelhető a politikusi megnyilatkozásokban, a tankönyvek, térképek használatában. A korábbi délkeletiséget ezekben egyre inkább felváltja a közép-európaiság.

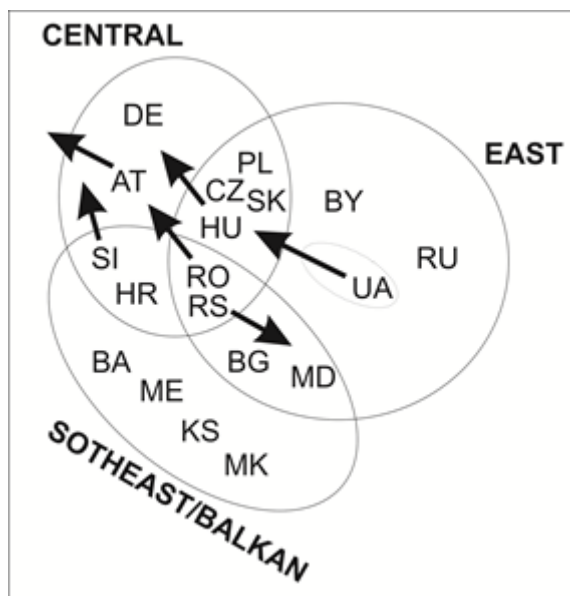
Mint már fentebb említettük a Délkelet-Európa és Balkán fogalma térben fedi egymást. Az általános szóhasználatban Délkelet-Európa valamivel szélesebb területet lefedő fogalom, mint a Balkán, de ez utóbbi inkább rendelkezik érzelmi, érték tartalommal. Mindezeket eredményeink is tükrözik. Válaszadóink ebben az esetben bizonytalanabban alkottak véleményt, mint Közép- és Kelet-Európa esetében. Nem találunk olyan magas értékeket a véleményeknél, mint az előző két régió esetében. Az ide tartozó országoknál a két fogalom eltérő tartalmát inkább csak a belső arányok különbségei jelzik. Délkelet-Európa megítélése kiegyenlítettebb, míg a Balkáné koncentráltabb. Az előbbi esetében csak Bulgária ugrik ki valamelyest (50,6%), míg a többi ország egyenletesen 39–50% között mozog. Ez megfelel a fogalom politikai-kulturális tartalmának, ami semlegesebb, mint a Balkán fogalma. A Balkán ennél markánsabb, s koncentráltabb: központi eleme Bosznia-Hercegovina, amely a megkérdezettek 63,4%-a szerint tartozik ide, s ez kiegészül Szerbiával, Montenegróval, Macedóniával és Koszovóval. Látható, hogy ma a „balkániság” ezzel a maggal azonosul, s látható hogy ezek az országok azok, amelyek nem nyertek még felvételt az Európai Unióba. Az uniós tag Bulgária kevésbé számít válaszadóinknál „balkáninak” mint inkább délkelet-európainak, s hasonló a helyzet Románia esetében. Romániánál ezt a földrajzi tények is igazolják, hiszen a Balkán földrajzi határa a Duna folyó, tehát Románia nem tartozik bele.

Általában a „balkáni” jelzőt pejoratívnak érezzük, de az identifikációs eredményeknél ez megdőlni látszik. Szerbia esetében a szerb válaszadók 96,3%-a tartotta országát balkáni országnak, míg csupán 56,5%-a délkelet-európainak. A szlovén közép-európaiság mellett ez a legmagasabb identifikációs arány az eredmények között.

Tézis III/2: Egyes térfogalmak népszerűbbek, mint mások: Közép-Európa vonzóbb, mint Kelet-Európa vagy a Balkán. Az identifikáció ezen térfogalmakhoz ezért a térváltást is szolgálja: a „közép-európaiság” lényegéhez tartozik a „kelet-európaiság” vagy „balkániság” tagadása. A közgondolkodásban ez az irány tartósan jelen van. Ugyanakkor jelen van a kizárás is: a nyugatabbi államok válaszadói szűkebb Közép-Európát ismernek, mint a keletebbi államok válaszadói.

A megismert eredmények alapján az alábbi modellben foglalhatjuk össze a válaszadóink mentális térképén kirajzolódó nagytérsegi mintázatot.

7. ábra: A vizsgált nagyterek szerkezeti modellje, s nagytérváltási folyamatai



Forrás: Kérdőívek eredményei alapján saját szerkesztés.

A 7. ábrán látható, hogy a térség mozgásban van. A térségváltó országok nyugati irányba törekednek, így Közép-Európa, s vele Kelet-Európa térfogalma is keletebbre tolódik. A nagyterek átfedő részein kialakult egy „Köztes-Európa”, melyet német meghatározásával „Zwischeneuropa”-nak is nevezhetünk. Ahogyan mindegyik térfogalom átalakul, úgy ez a fogalom sem a 20. század eleji értelmében használható, hanem egy olyan értelemben, ami azokat az országokat takarja, amelyek hovatarozása átalakulóban van, elsősorban a nyugati és a keleti orientáció között. A köztesség leginkább Románia és Szerbia esetében érződik, itt Szerbia esetében valószínűsíthető a nagytérváltás, átkerülve a kelet és délkelet metszetébe, ahol évtizedeken keresztül Bulgária helyezkedett el, s amelyet kényszerűen ma is elfoglal. Erre kérdőívünk más részén találunk bizonyítékot, amely ebben a tanulmányban nem került bemutatásra. A kapcsolatrendszerek és preferenciák elemzésénél a szerb (s még a szlovák) válaszadók tűntek ki erős orosz szimpátiával.

A vizsgált négy nagytérsegi intenzíven él a mai gondolkodásunkban is. A Kelet-Európa koncepciók közül voltaképpen egyik korábbi sem érvényes igazán, hanem egy új, Oroszország központú poszt-szovjet teret értünk alatta elsősorban, másodsorban pedig a volt szocialista országokat különbözteti meg ez a jelző, elsősorban unió korábbi tagjaitól való elhatárolódást jelezve.

A Közép-Európa elképzelések jól tükrözik a fogalom történelmi terét: a német-osztrák vezetésű, kulturális, geopolitikai teret. Jellemző, hogy minél közelebb van egy állam a térség fejlett központjához, annál szűkebben értelmezi a térséget, míg a horvát, szerb, román válaszok elnagyoltabb, szélesebb Közép-Európát mutatnak. Ebből is látszik, hogy a közép-európaiság valahol érték is, s egyfajta elköteleződést is jelenthet.

A Balkán fogalma a félsziget valós, földrajzi kiterjedésnél kisebb területre koncentrálódik. Ennek oka lehet, hogy a Balkán, balkániság, a korábban bemutatottak értelmében nem pozitív kicsengésű jelző, s a geopolitikai válságtérrel azonosul. Ezért mára a jelentés szűkebb értelemben a Nyugat-Balkánra koncentrál, míg a Délkelet-Európa fogalom egy semleges kifejezéssé vált, s elvesztette a német geopolitikai jelentőségét.

Mint látjuk, térfogalmaink jelenleg is átalakulóban vannak. A fogalomhasználat mikéntjének jelentősége általában válságos időszakokban erősödik fel. A rendszerváltás-kori átalakulást jelenleg a kelet-európai események írják felül, illetve erősítik meg.

III.4. A kutatáshoz kapcsolódó válogatott publikációk

Hardi T (2016) Various mental images about the geographical extension of Central, Southeast and Eastern Europe *BULLETIN OF GEOGRAPHY SOCIO-ECONOMIC SERIES* (31) pp. 129-143. Q1

Hardi T (szerk.) (2015) *Terek és tér-képzetek: Elképzelt és formalizált terek, régiók a Kárpát-medencében, Közép-Európában*. Somorja; Győr: Fórum Kisebbségkutató Intézet; MTA KRTK Regionális Kutatások Intézete, 411 p. (NOSTRA TEMPORA; 23.)

Hardi T, Miklósné Zakar A (2015) Changes in regional approach in Romania - some results of a mental map research In: Sobczynski M, Rykata A (szerk.) *Geographical- political aspects of the transborder conservation of natural and cultural heritage: Borderlands and contemporary changes of the politics in border regions*. Lodz; Opole: University of Lodz; Silesian Institute in Opole, pp. 127-140. (Region and regionalism; 12:(1).)

Hardi T (2013) Orosz geopolitikai és geoökonómiai érdekek a Duna mentén. *GEOPOLITIKA A 21. SZÁZADBAN* (4) pp. 111-119.

Hardi T (2013) Spatial structure and urban types of the Danubian areas. *PROBLEMI NA GEOGRAFIJATA* (1-2) pp. 59-73.

Hardi T (2013) Non-realised plans for the enlargement of the Danubian waterway. *FORUM GEOGRAFIC* 12:(2) pp. 138-146.

Hajdú Z, Hardi T (2012) Changes in the state territory, systemic changes, the development of ecological thinking and the issues of the utilisation of hydroelectric power in Hungary. *SCIENTIFIC ANNALS OF THE DANUBE DELTA INSTITUTE* 18: pp. 263-278.

Hardi T (2012) Dunai térség-koncepciók a múltban és a jelenben. *MEDITERRÁN ÉS BALKÁN FÓRUM* 6:(1) pp. 11-19. IX. Gazdaság- és Jogtudományok Osztálya D

Hardi T (2012) *Duna-stratégia és területi fejlődés: A folyó lehetséges szerepe a régió területi fejlődésében*. Budapest: Akadémiai Kiadó, 293 p. (Modern regionális tudomány szakkönyvtár)

Hardi T (2012) Geschichte und Geopolitik im Hintergrund der Entwicklungen an der Donau (Gedanken zur regionenkonstituierenden Rolle der Donau). *DER DONAURAUM* 52:(2) pp. 157-165. IX. Gazdaság- és Jogtudományok Osztálya B

Hardi T (2011) Az egységes Duna térség politikai földrajzi megközelítésben. *FÖLDRAJZI KÖZLEMÉNYEK* 135:(4) pp. 389-404. IX. Gazdaság- és Jogtudományok Osztálya B

Hardi T (2010) A Duna térség mint fejlesztési nagytérség. *TÉR ÉS TÁRSADALOM* 24:(4) pp. 125-141. IX. Gazdaság- és Jogtudományok Osztálya A

Hardi T (2002) A Duna menti területek regionális különbségei, együttműködési lehetőségei In: Dövényi Z, Hajdú Z, Glatz F (szerk.) *A magyarországi Duna-völgy területfejlesztési kérdései I-II*. 558 p. Budapest: Magyar Tudományos Akadémia, pp. 99-118.

A szövegben hivatkozott irodalmak jegyzéke

- Bajmóczy, P.– Hegedűs, G. (2008) Transformation of the Settlement System in Post-Socialist Hungary. – Kertész, Á. – Kovács, Z. (eds.) *Dimension and Trend sin Hungarian Geography*. Budapest: Hungarian Academy of Sciences Geographical Research Institute, pp. 135–148.
- Brzezinski Z. (1999) *A nagy sakktabla*. Budapest: Európa Könyvkiadó.
- Burger, M.J.– De Goei, B. – Van Der Laan, L. – Huisman, F.J.M. (2011) Heterogeneous development of metropolitan spatial structure: Evidence from commuting patterns in English and Welsh city-regions, 1981–2001. *Cities*, 28. pp. 160–170.
- Buzan, B. – Wæver, O. (2003) *Regions and Powers*, Cambridge: Cambridge University Press.
- Czirbusz G. (1915) *Anthropo-geografia. I. rész. A Föld felületi formáinak hatása*. Budapest: Franklin Társulat.
- Csanádi G. – Csizmady A. (2002) Szuburbanizáció és társadalom. *Tér és Társadalom*, 3. pp. 27–55.
- Dingsdale A. (1999) Redefining 'Eastern Europe': A New Regional Geogrpny of Post-Socialist Europe? *Geography*, 84 (3), pp. 204–221.
- Dövényi Z.–Kovács Z. (1999) A szuburbanizáció térbeni–társadalmi jellemzői Budapest környékén. *Földrajzi Értesítő*, 1–2. pp. 33–57.
- Enyedi Gy. (1988) *A városnövekedés szakaszai*. Budapest: Akadémiai Kiadó.
- Erdősi F.–Tóth J. (szerk.) (1988) *A sajátos helyzetű térségek terület- és településfejlesztési problémái. Az 1986. november 4-5.-én Szombathelyen tartott tanácskozás anyaga*. Pécs–Budapest: MTA Regionális Kutatások Központja – Ts-2/2 Program Iroda.
- Goertz, G.– Powers, K. L. (2009) *The Economic–Institutional Construction of Regions: Conceptualization and Operationalization*, Working paper. The University of Arizona. pp. 1–36.
- Hagen, J. (2003) Redrawing the imagined map of Europe: the rise and fall of the „center”. *Political Geography*, 22. pp. 489–517.
- Hajdú Z. (1980) A pécsi Erzsébet Tudományegyetem Földrajzi Intézetében végzett közigazgatásföldrajzi kutatómunka ismertetése és értékelése. In: Tóth T. (szerk.) *Tanulmányok a területi kutatások módszertanából*. Pécs: MTA Dunántúli Tudományos Intézet. pp. 141–158.
- Hajdú Z. (1982) Területrendezési törekvések a magyar földrajztudományban a két világháború között. *Földrajzi Közlemények*, 30 (106) (2). pp. 89-106.
- Hajdú Z. (1987) Vonzáskörzetkutatás a felszabadulás előtti magyar földrajztudományban. *Tér és Társadalom*, 1. pp. 87–95.
- Hajdú Z. (1988) Az államhatárok és a határmenti területek politikai földrajzi kutatása. In: Erdősi F.–Tóth J. (szerk.) *A sajátos helyzetű térségek terület- és településfejlesztési problémái. Az 1986. november 4-5.-én Szombathelyen tartott tanácskozás anyaga*. Pécs–Budapest, MTA Regionális Kutatások Központja – Ts-2/2 Program Iroda. pp. 39–41.
- Hajdú Z. (2000) A magyar földrajztudomány és a trianoni békeszerződés. 1918–1920. *Kisebbségkutatás*, 9 (2). pp. 224–233.
- Hajdú Z. (2010) A Balkán az európai térben. In Horváth Gyula – Hajdú Zoltán (szerk.) *Regionális átalakulási folyamatok a Nyugat-Balkán országában*, Pécs: MTA RKK. pp. 17–42.
- Halecki, O. (1995) *A nyugati civilizáció peremén*. Budapest: Századvég Kiadó.
- Hardi T.– Hajdú Z.– Mezei I. (2009) *Határok és városok a Kárpát-medencében*. Pécs–Győr: MTA Regionális Kutatások Központja. 374 p.
- Hardi T. (2001) Néhány földrajzi elmélet alkalmazása a Kárpát-medence határtérségeire és a határ menti együttműködéseire. In: Dormány G.– Kovács F.– Péti M.– Rakonczai J (szerk.) *A földrajz eredményei az új évezred küszöbén: A Magyar Földrajzi Konferencia tudományos közleményei*. Szeged, 2001. október 25-27 . Konferencia helye, ideje: Szeged , Magyarország, 2001.10.25 -2001.10.27. Szeged: Szegedi Tudományegyetem TTK Természeti Földrajzi Tanszék, pp. CD-ROM-15.

- Hardi T.– Nárai M. (2005) Szuburbanizáció és közlekedés a győri agglomerációban. *Tér és Társadalom*, 1. pp. 81–101.
- Izsák É. (2004) *A városfejlődés természeti és társadalmi tényezői*. Budapest és környéke. Budapest: Napvilág Kiadó.
- Karawan, I. (2005) Foreign policy restructuring: Egypt's disengagement from the Arab–Israeli conflict revisited, *Cambridge Review of International Affairs*, 18(3). pp. 325–38.
- Katzenstein, P. J. (2005) *A World of Regions*. Ithaca, NY: Cornell University Press.
- Koós B. (2004) Adalékok a gazdasági szuburbanizáció kérdésköréhez. *Tér és Társadalom*, 1. pp. 59–71.
- Kovács R. (1999) A szuburbanizáció hatása az önkormányzatokra. *Földrajzi Értesítő*, 1–2. pp. 59–81.
- Kovács Z. (2014) A budapesti városrégió térbeli-társadalmi szerkezetének átalakulása In: Berki M.– Halász L. (szerk.) *A társadalom terei, a tér társadalma: megújulás és fenntarthatóság a város- és térségfejlesztésben: tanulmánykötet Szirmai Viktória születésnapjára*. Budapest: Art Webber Studio Kft.. pp. 173–193.
- Krejčí, O. (2005) *Geopolitics of the Central European Region. –The View from Prague and Bratislava*. Bratislava: VEDA Publishing House of the Slovak Academy of Sciences.
- Lagos, M. (2003) 'A Road with No Return? Latin America's Lost Illusions'. *Journal of Democracy*, 14(2). pp. 161–73.
- Lemke, D. (2002) *Regions of War and Peace*. Cambridge: Cambridge University Press.
- Lendvai L. F. (1997) *Közép-Európa koncepciók*. Budapest: Áron Kiadó.
- Lengyel G. (1916) „Mitteleuropa” Szélgjegyzetek Friedrich Naumann könyvéhez. *Nyugat*, 8. I. pp. 483-491.
- Lengyel I.– Rechnitzer J. (2004) *Regionális gazdaságtan*. Budapest–Pécs: Dialóg Campus.
- Martinez, O. J. (1994) The dynamics of border interaction: New approaches to border analysis. In Schofield, C. H. (ed.) *World Boundaries Vol. 1: Global Boundaries*. London and New York: Routledge. pp. 1–15.
- Mazower, M. (2004) *A Balkán*. Budapest: Európa Könyvkiadó.
- Momsen, J. H.– Szörényiné Kukorelli, I.– Timár, J. (2005) *Gender at the border: Entrepreneurship in rural post-socialist Hungary*. Ashgate, Aldershot.
- Ormos M. (2007) *Közép-Európa – Volt? Van? Lesz?* Budapest, Napvilág Kiadó.
- Prinz Gy. (é.n.) *Magyar földrajz III. kötet – Államföldrajzi kép*. Budapest, Királyi Magyar Egyetemi Nyomda.
- Putnam, R. (1967) 'Toward explaining military intervention in Latin American politics'. *World Politics*, 20(1). pp. 83–110.
- Ratzel F. (1887) *A Föld és az ember. Anthro-geographia vagy a földrajz történeti alkalmazásának alapvonalai*. Budapest, Magyar Tudományos Akadémia.
- Rechnitzer J. (szerk.) (1994) *Fejezetek a regionális gazdaságtan tanulmányozásához*. Győr–Pécs: MTA RKK.
- Romsics I. (2005) Közép- és/vagy Kelet-Európa? In Módos Péter (szerk.) *Közép-európai olvasókönyv*. Budapest: Osiris–Közép-európai Kulturális Intézet. pp. 27–38.
- Rónai A. (1989) *Térképezett történelem*. Budapest: Magvető Kiadó.
- Sikos T. T.– Tiner T. (szerk.) (2009) *A kelet-közép-európai határ menti térségek kutatásának válogatott bibliográfiája*. Komárom: Selye János Egyetem–SJE Kutatóintézete.
- Somlyódyne Pfeil E. (2012) Az együttműködésnek mint erőforrásnak a jelenléte három nagyvárosi térségünkben. In: Somlyódyne Pfeil E (szerk.) (2012) *Az agglomerációk intézményesítésének sajátos kérdései: Három magyar nagyvárosi térség az átalakuló térben*. Pécs: IDRResearch Kft.; Publikon. pp. 201–221.
- Somlyódyne Pfeil E (szerk.) (2012) *Az agglomerációk intézményesítésének sajátos kérdései: Három magyar nagyvárosi térség az átalakuló térben*. Pécs: IDRResearch Kft.; Publikon. 243 p.
- Sturm, R.– Cohen, D.A. (2004) Suburban sprawl and physical and mental health. *Public Health*, 118. pp. 488–496.

- Surazska, W. (1995) Central Europe in the Rokkanian Perspective. *Historical Social Research*, 20 (2). pp. 226–243.
- Szabó J. (2003) Települési stratégiák a budapesti agglomerációban. *Tér és Társadalom*, 4. pp. 101–116.
- Szirmai V. (2009) *A várostérségi versenyképesség társadalmi tényezői*. Budapest–Pécs: Dialóg Campus.
- Szirmai V. (szerk.) (2015) *A területi egyenlőtlenségektől a társadalmi jól-lét felé*. Székesfehérvár: Kodolányi János Főiskola. 480 p.
- Teleki P. (1920) *Ethnographical Map of Hungary Based on the Density Of Population*. 1 : 1 000 000. Budapest–Hague.
- Teleki P. (1921) *The Frontiers of Hungary*. Budapest: Homyánszky Nyomda.
- Teleki P. (1937) A propos d'une carte ethnique. Frontières politiques et frontières nationales en Europe centrale. *Tirage a part de la „Nouvelle Revue de Hongrie”* (Janvier et Février) Budapest: Société de la Nouvelle Revue de Hongrie.
- Tímár J.– Váradi M. (2000) A szuburbanizáció egyenlőtlen fejlődése az 1990-es évek Magyarországon. Horváth Gy. – Rechnitzer J. (szerk.) *Magyarország területi szerkezete és folyamatai az ezredfordulón*. Pécs: MTA Regionális Kutatások Központja. pp. 153–175.
- Volgy, T. J.– Rhamey, J. P.– Fausett, E. (2012) Is Central Europe a Region? A View from Outside the Neighbourhood. In: Šabic, Zlatko–Drulák, Petr (eds.) *Regional and International Relations of Central Europe*. London: Palgrave Macmillan. pp. 62–82.
- Wagner, R. (2013) Der Traum der Ränder Mitteleuropa – eine Vision erfüllt sich und lebt als Utopie weiter. *Neue Zürcher Zeitung*. October 31. <http://www.nzz.ch/article93MU3-1.323431>.